

消 防 年 報

令和4年版



第17号

西春日井広域事務組合消防本部

令和5年刊行

は じ め に

この年報は、令和4年中における西春日井広域事務組合の消防業務及び休日急病診療所に関する諸般の事項について収録し、将来における消防行政の参考資料に供する目的をもって編集しました。

令和5年8月

西春日井広域事務組合消防本部

目 次

1 組合規約

西春日井広域事務組合規約	1
--------------	---

2 組合のあゆみ

組合のあゆみ	5
--------	---

3 組合の位置

位置	9
所在地	10
面積・人口・世帯数	10

4 組合の組織

組合の組織図	11
組合の管理者・副管理者	12
組合議会議員	12
監査委員	12
歴代管理者	12
歴代消防長	13
歴代消防署長	13
年度別歳入歳出当初予算	16
消防本部事務分掌	17
消防署事務分掌	19
消防職員配置表	21
消防職員在職年数表	22
消防職員年齢別表	24
消防職員技術資格取得状況表	26
職員の教育状況表	27
消防吏員及び消防ポンプ自動車に対する人口等	27

5 消防施設

消防本部庁舎の概要	28
消防署（東消防署）庁舎の概要	29
消防署（西春出張所）庁舎の概要	30
消防署（西消防署）庁舎の概要	31
休日急病診療所の概要	33
消防車両一覧	34
消防通信系統	35
消防水利の状況	36

6 予防統計

危険物施設数量・類別状況及び許可等の数	37
火災予防条例関係届出状況	38
月別及び用途別建築同意件数状況	39
月別及び用途別予防査察実施状況	40

7 火災統計

令和4年の火災出動件数と前年との比較	41
月別・曜日別火災件数	42
月別・時間帯別火災件数	43
原因別火災件数	44
過去5年間の火災件数	45
市町別火災件数	45

8 消防相互応援協定

消防相互応援協定締結状況	46
--------------	----

9 救急・救助統計

令和4年の救急出動件数と前年との比較	47
月別救急件数	48
曜日別救急件数	49
時間帯別救急件数	49

救急隊員の行った処置	50
過去5年間の救急件数	51
市町別救急件数	51
月別救助件数	52
令和4年の救助出動件数と前年との比較	53
過去5年間の救助件数	53
市町別救助件数	54

10 その他の統計

令和4年の支援出動及び警戒出動件数と前年との比較	55
市町別支援出動及び警戒出動件数	55

11 気象統計

月別気温・湿度・風速統計	56
月別雨量	56

12 消防団

消防団組織	57
消防力	58
消防ポンプ自動車等	59

1 組合規約

西春日井広域事務組合規約

(組合の名称)

第1条 この組合は、西春日井広域事務組合(以下「組合」という。)という。

(組合を組織する地方公共団体)

第2条 組合は、清須市、北名古屋市及び豊山町(以下「組合市町」という。)をもって組織する。

(組合の共同処理する事務)

第3条 組合は、次に掲げる事務を共同処理する。

(1) 消防に関する事務(消防団及び消防水利に関する事務を除く。)

(2) 休日急病診療に関する事務

(3) 2次救急医療機関確保に関する事務

(4) 愛知県事務処理特例条例(平成11年愛知県条例第55号)に基づき組合市町が処理することとされた事務のうち、火薬類取締法(昭和25年法律第149号)に基づく煙火の消費に係る事務及び液化石油ガスの保安の確保及び取引の適正化に関する法律(昭和42年法律第149号)に基づく事務

(組合の事務所の位置)

第4条 組合の事務所は、愛知県北名古屋市井瀬木狭場15番地に置く。

(組合議会の組織及び議員の選挙の方法)

第5条 組合の議会の議員(以下「組合議員」という。)の定数は、11人とし、その選出区分は、次の各号に掲げるとおりとする。

(1) 清 須 市 4人

(2) 北名古屋市 5人

(3) 豊 山 町 2人

2 組合議員は、組合市町の議会において、その議会の議員の中から選挙する。

3 組合議員に欠員を生じたときは、その欠員を生じた組合市町の議会は、補欠選挙を行わなければならない。

4 組合議員の任期は、組合市町の議会の議員の任期とする。ただし、補欠議員の任期は、前任者の残任期間とする。

5 組合の管理者は、第2項及び第3項の選挙を行うべきときは、その旨組合市町に通知し、又、その選挙が終わったときは、組合市町の長は、直ちにその結果を組合に通知しなければならない。

(組合の執行機関の組織及び選任方法)

第6条 組合に管理者、副管理者2人及び会計管理者を置く。

2 管理者は、組合市町の長が互選する。

3 副管理者は、管理者を除く組合市町の長をもって充てる。

- 4 管理者及び副管理者の任期は、組合市町の長の任期とする。
- 5 会計管理者は、管理者が任免する。
- 6 第1項に定める者を除くほか、組合に職員を置き、その定数は、条例で定める。
- 7 前項の職員は、管理者が任免する。ただし、消防組織法(昭和22年法律第226号)第11条第1項に規定する消防職員のうち消防長以外の職員は、管理者の承認を得て消防長が任免する。

(監査委員)

第7条 組合に監査委員2人を置く。

- 2 監査委員は、管理者が、組合の議会の同意を得て、人格が高潔で、財務管理、事業の経営管理その他行政運営に関し優れた識見を有する者(以下「識見を有する者」という。)のうちから1人及び組合議員のうちから1人を選任する。
- 3 監査委員の任期は、識見を有する者のうちから選任される者にあつては4年とし、組合議員のうちから選任される者にあつては組合議員の任期による。ただし、後任者が選任されるまでの間は、その職務を行うことを妨げない。

(組合の経費の支弁の方法)

第8条 組合の経費は、組合市町の負担金、補助金、診療収入、使用料、手数料その他の収入をもって充て、組合市町の負担金の負担割合は、次の各号のとおりとする。

(1) 第3条第1号に掲げる事務

ア 均等割	100分の20
イ 人口割(前年の10月1日における住民基本台帳の人口)	100分の10
ウ 前年の組合の市町の基準財政需要額割	100分の70

(2) 第3条第2号に掲げる事務

ア 均等割	100分の30
イ 人口割(前年の10月1日における住民基本台帳の人口)	100分の70

(3) 第3条第3号に掲げる事務

ア 運営に関する負担金	
均等割	100分の25
人口割(前年の10月1日における住民基本台帳の人口)	100分の25
前年の救急搬送人員割	100分の50

イ 建設、医療機器購入に関する負担金

補助金交付の申請をする2次救急医療機関所在地の市町75.000パーセント
上記以外の市町25.000パーセントを人口割(前年の10月1日における住民基本台帳の人口)により負担

(4) 第3条第4号に掲げる事務

愛知県から、同号の処理に要する経費として、組合市町に交付される権限移譲交付金の額とする。

附 則

(施行期日)

- 1 この規約は、平成15年4月1日から施行する。
(事務の承継)
- 2 この組合は、平成15年3月31日をもって解散する西春日井郡東部消防組合及び西春日井郡西部消防組合の事務を承継する。
(経費の支弁の方法の特例)
- 3 平成15年度の消防用無線設備の整備に係る負担金については、第8条第2項の規定にかかわらず、組合町が均等に負担する。

附 則(平成17年4月1日)

この規約は、平成17年4月1日から施行する。

附 則(平成17年7月7日)

この規約は、平成17年7月7日から施行する。

附 則(平成18年3月20日)

この規約は、平成18年3月20日から施行する。

附 則(平成18年4月1日)

この規約は、平成18年4月1日から施行する。

附 則(平成18年5月1日)

この規約は、平成18年5月1日から施行する。

附 則(平成19年4月1日)

この規約は、平成19年4月1日から施行する。

附 則(平成21年10月1日)

(施行期日)

- 1 この規約は、平成21年10月1日から施行する。
(議員の定数及び選出区分の特例)
- 2 この規約の施行の際現に在職する旧春日町の組合議員は、改正後の西春日井広域事務組合同規約第5条の規定にかかわらず、平成22年4月30日までの間、清須市選出の組合議員とみなす。
(経費の支弁の方法の特例)
- 3 平成21年度の組合市町の負担金の負担割合は、改正後の西春日井広域事務組合同規約第8条(第1項第3号アの改正規定を除く。)の規定にかかわらず、次に掲げる負担金の負担割合とする。
 - (1) 第3条第1号に掲げる事務
清 須 市 44.1811667パーセント
北名古屋市 43.5470795パーセント
豊 山 町 12.2717538パーセント
 - (2) 第3条第2号に掲げる事務

清 須 市 38.8806396パーセント
北名古屋市 48.6304969パーセント
豊 山 町 12.4888635パーセント
附 則(平成25年11月1日)

この規約は、平成25年11月1日から施行する。

附 則(平成27年3月2日)

この規約は、平成27年4月1日から施行する。

附 則(平成28年3月22日)

この規約は、平成28年4月1日から施行する。

附 則(令和2年3月12日)

この規約は、令和2年4月1日から施行する。

2 組合のあゆみ

平成15年 4月

災害から住民の生命、身体、財産を守るという消防の役割を充実強化するため西春日井郡内の2つの消防組合(西春日井郡東部消防組合、西春日井郡西部消防組合)が合併し、西春日井広域事務組合(職員164名)が発足した。発足と同時に消防緊急通信指令施設の一本化(無線設備を含む。)を行う。旧消防組合が締結していた様々な消防相互応援協定及び覚書を再締結する。

平成16年 4月

4名採用(163名)

平成16年12月

水槽付消防ポンプ自動車を東消防署、西消防署に配備する。

平成17年 3月

高規格救急自動車1台を東消防署に配備する。

平成17年 4月

西春日井広域事務組合同規約の一部を改正する。

3名採用(165名)

平成17年 7月

西春日井広域事務組合同規約の一部を改正する。

平成17年12月

救助工作車1台を東消防署に配備する。

平成18年 1月

水槽付消防ポンプ自動車1台を西春出張所に配備する。

平成18年 3月

西春日井広域事務組合同規約の一部を改正する。

平成18年 4月

西春日井広域事務組合同規約の一部を改正する。

平成18年 5月

西春日井広域事務組合同規約の一部を改正する。

平成18年12月

人員輸送車1台を東消防署に配備する。

平成19年 1月

消防ポンプ自動車1台を東消防署に配備する。

平成19年 2月

10メートル級Σはしご車1台を西消防署に配備する。

平成19年 4月
西春日井広域事務組合規約の一部を改正する。
5名採用（164名）

平成19年 9月
資機材搬送車1台を西消防署に配備する。

平成19年11月
連絡車1台を西消防署に配備する。

平成20年 1月
高規格救急自動車1台を西消防署に配備する。

平成20年 4月
5名採用（164名）

平成20年 8月
広報車1台を東消防署に配備する。

平成21年 3月
救助工作車1台を西消防署に配備する。

平成21年 4月
4名採用（165名）

平成21年 8月
連絡車（軽）1台を休日急病診療所に配備する。

平成21年 9月
連絡車各1台を東消防署・西消防署に配備する。

平成21年10月
西春日井広域事務組合規約の一部を改正する。

平成21年12月
高規格救急自動車1台を西春出張所に配備する。

平成22年 1月
30メートル級はしご車1台を東消防署に配備する。

平成22年 4月
4名採用（165名）

平成22年 9月
連絡車1台を西春出張所に配備する。

平成23年 2月
指揮車1台を東消防署に配備する。

平成23年 4月
3名採用（167名）

平成24年 1月
水槽付消防ポンプ自動車1台を西春出張所に配備する。

平成24年 4月
4名採用（165名）

平成25年 3月
高規格救急自動車1台を東消防署に配備する。

平成25年 4月
3名採用（165名）

平成25年 5月
資機材搬送車（軽）1台を東消防署に配備する。（西春日井危険物安全協会寄贈）

平成25年11月
西春日井広域事務組合理約の一部を改正する。

平成26年 2月
消防ポンプ自動車1台を西消防署に配備する。

平成26年 3月
高規格救急自動車1台を西消防署に配備する。

平成26年 4月
7名採用（169名）

平成26年12月
高規格救急自動車1台を東消防署に配備する。

平成27年 3月
西春日井広域事務組合理約の一部を改正する。

平成27年 4月
6名採用（169名）

平成27年 5月
連絡車1台を東消防署に配備する。

平成28年 3月
西春日井広域事務組合理約の一部を改正する。

平成28年 4月
消防通信指令業務の共同運用を開始する。（尾張中北消防指令センター）
7名採用（173名）

平成29年 1月
高規格救急自動車1台を西消防署に配備する。

平成29年 4月
8名採用（177名）

平成30年 2月
化学消防ポンプ自動車（Ⅱ型）1台を東消防署に配備する。

平成30年 4月

9名採用（181名）

平成31年 4月

9名採用（182名）

令和2年 2月

高規格救急自動車1台を西消防署に配備する。

令和2年 3月

西春日井広域事務組合理約の一部を改正する。

令和2年 4月

11名採用（182名）

令和2年 12月

資機材搬送車1台を東消防署に配備する。

令和3年 2月

高規格救急自動車1台を西春出張所に配備する。

令和3年 3月

広報車1台を東消防署に配備する。（JA西春日井寄贈）

令和3年 4月

7名採用（183名）

令和4年 1月

水槽付消防ポンプ自動車1台を西消防署に配備する。

令和4年 4月

8名採用（181名）

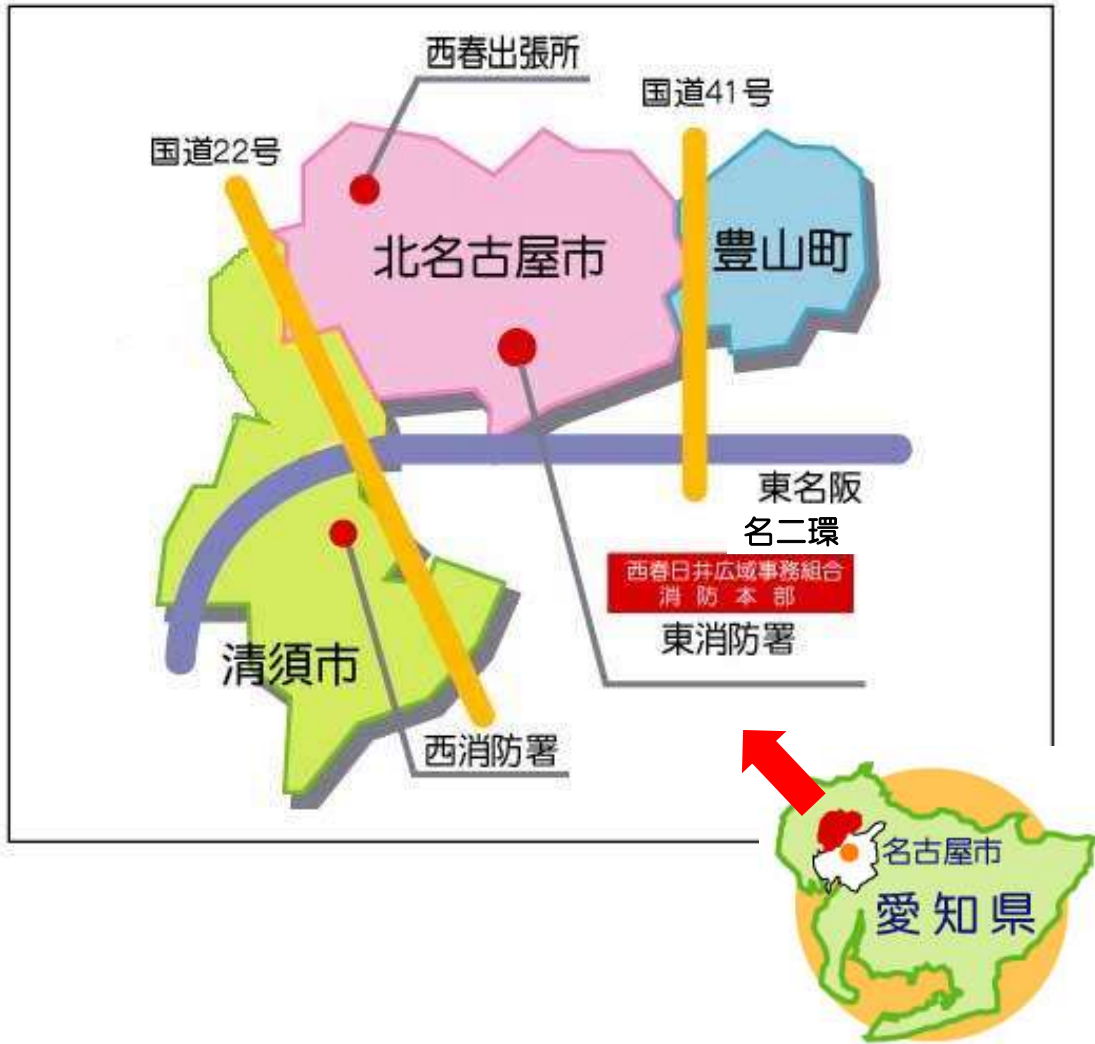
令和5年 4月

10名採用（182名）

3 組合の位置

位 置

西春日井広域事務組合は清須市、北名古屋市、豊山町の二市一町からなり愛知県の西北部に位置し、面積41.90km²で全体に平坦な土地であり、周囲は名古屋市、春日井市、小牧市、岩倉市、一宮市、稲沢市、あま市に接している。



消 防 本 部 及 び 東 消 防 署	東 経 1 3 6 度 5 3 分 1 7 秒	北 緯 3 5 度 1 4 分 3 0 秒
東 消 防 署 西 春 出 張 所	東 経 1 3 6 度 5 1 分 3 5 秒	北 緯 3 5 度 1 5 分 4 秒
西 消 防 署	東 経 1 3 6 度 5 1 分 1 1 秒	北 緯 3 5 度 1 2 分 4 1 秒

所在地

消 防 本 部 及 び 東 消 防 署	〒481-0014 北名古屋市井瀬木狭場 1 5 番地	TEL 0568-22-2511 FAX 0568-23-7979
東 消 防 署 西 春 出 張 所	〒481-0033 北名古屋市西之保光明田 6 8 番地	TEL 0568-24-0119 FAX 0568-22-4542
西 消 防 署	〒452-0933 清須市西田中白山 8 8 番地	TEL 052-409-2119 FAX 052-409-7347
東 部 休 日 急 病 診 療 所	〒481-0041 北名古屋市九之坪白山 3 9 番地	TEL 0568-23-0122 FAX 0568-23-0122
西 部 休 日 急 病 診 療 所	〒452-0002 清須市西枇杷島町花咲 8 4 番地 (清須市西枇杷島会館内)	TEL 052-503-8277 FAX 052-503-8277
清 須 市 役 所	〒452-8569 清須市須ヶ口 1 2 3 8 番地	TEL 052-400-2911 FAX 052-400-2963
北 名 古 屋 市 役 所	〒481-8531 北名古屋市西之保清水田 1 5 番地	TEL 0568-22-1111 FAX 0568-25-1800
豊 山 町 役 場	〒480-0292 豊山町大字豊場字新栄 2 6 0 番地	TEL 0568-28-0001 FAX 0568-29-1177

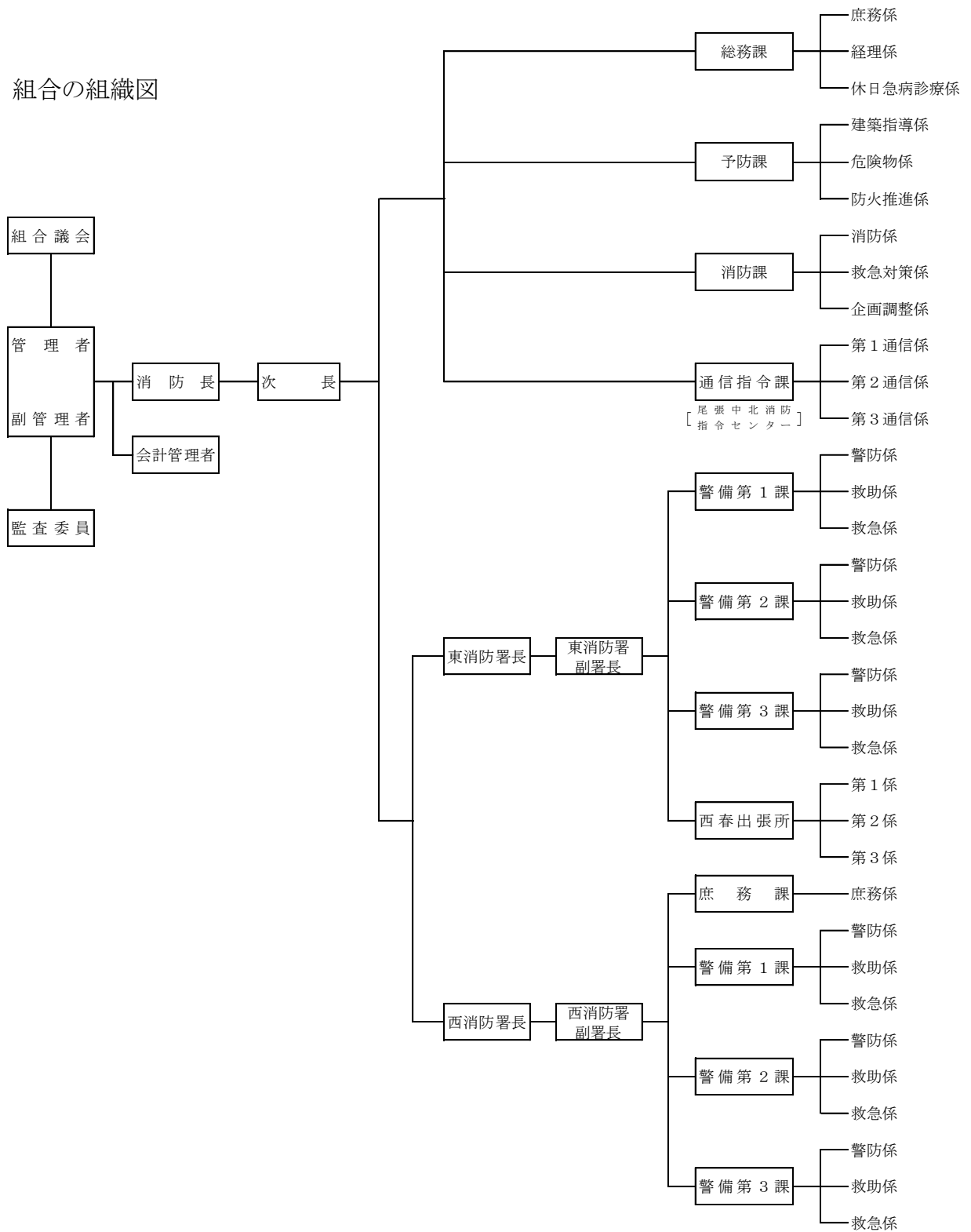
面積・人口・世帯数

令和 5 年 4 月 1 日 現在

市町名	区 分 面 積	人 口			世 帯 数
		男	女	計	
清 須 市	17.35 km ²	34,633 人	34,303 人	68,936 人	30,526 世帯
北 名 古 屋 市	18.37 km ²	43,202 人	42,979 人	86,181 人	38,239 世帯
豊 山 町	6.18 km ²	8,133 人	7,738 人	15,871 人	7,105 世帯
合 計	41.90 km ²	85,968 人	85,020 人	170,988 人	75,870 世帯

4 組合の組織

組合の組織図



組合の管理者・副管理者

令和5年6月30日現在

職名	氏名	現職
管理者	永田純夫	清須市長
筆頭副管理者	太田考則	北名古屋市長
副管理者	鈴木邦尚	豊山町長

組合議会議員

職名	氏名	現職
議長	伊藤嘉起	清須市議会議長
副議長	大野厚	北名古屋市議会議長
議員	富田雄二	清須市議会議員
〃	岡山克彦	〃
〃	野々部亨	〃
〃	浅利公惠	北名古屋市議会議員
〃	沢田哲	〃
〃	さいとう裕美	〃
〃	伊藤大輔	〃
〃	坪井孝仁	豊山町議会議長
〃	岡島剛	豊山町議会議員

監査委員

職名	氏名	現職
監査委員	吉野修進	
〃	富田雄二	清須市議会議員

歴代管理者

歴代	氏名	現職
初代	長瀬保	師勝町長
2代	丹羽弘昭	春日町長
3代	河合幹雄	〃
4代	長瀬保	北名古屋市長
5代	加藤静治	清須市長
6代	長瀬保	北名古屋市長
7代	加藤静治	清須市長
8代	長瀬保	北名古屋市長
9代	永田純夫	清須市長
10代	長瀬保	北名古屋市長
11代	永田純夫	清須市長

歴代消防長

歴代	氏名	在任期間	備考
初代	佐々和延	自平成15年4月1日 至平成16年3月31日	専任
2代	田川達美	自平成16年4月1日 至平成22年3月31日	〃
3代	大口守	自平成22年4月1日 至平成24年3月31日	〃
4代	田中敏	自平成24年4月1日 至平成26年3月31日	〃
5代	田上稔	自平成26年4月1日 至平成29年3月31日	〃
6代	石田嘉人	自平成29年4月1日 至令和2年3月31日	〃
7代	半谷浩章	自令和2年4月1日 至令和5年3月31日	〃
8代	森川重伸	自令和5年4月1日 至令和 年 月 日	〃

歴代消防署長

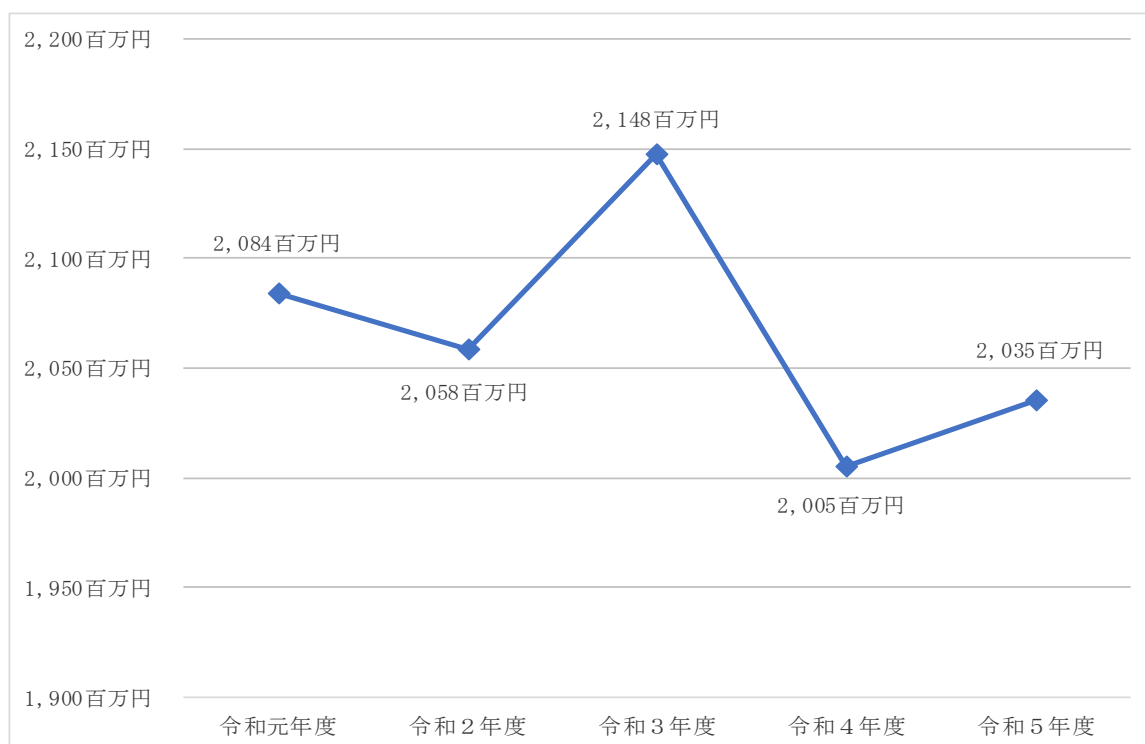
所属	歴代	氏名	在任期間	備考
東 消 防 署	初代	西秀機	自平成15年4月1日 至平成16年3月31日	専任
	2代	大口守	自平成16年4月1日 至平成20年3月31日	〃
	3代	鵜飼利広	自平成20年4月1日 至平成22年3月31日	〃
	4代	田中敏	自平成22年4月1日 至平成24年3月31日	〃
	5代	佐藤健二	自平成24年4月1日 至平成26年3月31日	〃
	6代	坪井清一	自平成26年4月1日 至平成28年3月31日	〃
	7代	河村博務	自平成28年4月1日 至平成29年3月31日	〃

	8代	田川 努	自 平成29年 4月 1日 至 平成31年 3月 31日	専任
	9代	石原 富喜	自 平成31年 4月 1日 至 令和 2年 3月 31日	〃
	10代	塚本 俊輝	自 令和 2年 4月 1日 至 令和 4年 3月 31日	〃
	11代	夫馬 弘神	自 令和 4年 4月 1日 至 令和 5年 3月 31日	〃
	12代	高木 幸彦	自 令和 5年 4月 1日 至 令和 年 月 日	〃
西 防 署	初代	倉田 正男	自 平成15年 4月 1日 至 平成16年 3月 31日	〃
	2代	杉山 豊彦	自 平成16年 4月 1日 至 平成18年 3月 31日	〃
	3代	鵜飼 利広	自 平成18年 4月 1日 至 平成20年 3月 31日	〃
	4代	畑山 博幸	自 平成20年 4月 1日 至 平成22年 3月 31日	〃
	5代	伊藤 剛蔵	自 平成22年 4月 1日 至 平成23年 3月 31日	〃
	6代	坪井 宏見	自 平成23年 4月 1日 至 平成24年 3月 31日	〃
	7代	田上 稔	自 平成24年 4月 1日 至 平成25年 3月 31日	〃
	8代	山中 安行	自 平成25年 4月 1日 至 平成26年 3月 31日	〃
	9代	木全 昇	自 平成26年 4月 1日 至 平成29年 3月 31日	〃
	10代	長屋 道夫	自 平成29年 4月 1日 至 平成30年 3月 31日	〃
	11代	野田 出	自 平成30年 4月 1日 至 令和 2年 3月 31日	〃
	12代	山田 厚志	自 令和 2年 4月 1日 至 令和 3年 3月 31日	〃

	1 3 代	間 瀬 晃	自 令和 3年 4月 1日 至 令和 4年 3月 31日	専 任
	1 4 代	坪 井 純 一	自 令和 4年 4月 1日 至 令和 5年 3月 31日	〃
	1 5 代	浅 野 義 規	自 令和 5年 4月 1日 至 令和 年 月 日	〃

年度別歳入歳出当初予算

年 度 別		令和元年度	令和2年度	令和3年度	令和4年度	令和5年度
歳入	1 分担金及び負担金	1,954,552千円	1,927,889千円	2,010,964千円	1,867,493千円	1,929,819千円
	2 診療収入	48,000千円	52,000千円	32,000千円	33,000千円	0千円
	3 使用料及び手数料	3,681千円	3,627千円	2,988千円	3,151千円	2,660千円
	4 国庫支出金	1千円	1千円	1千円	1千円	1千円
	5 県支出金	1千円	1千円	1千円	1千円	1千円
	6 財産収入	61千円	47千円	66千円	81千円	90千円
	7 繰入金	32,000千円	45,000千円	60,000千円	60,000千円	68,500千円
	8 繰越金	32,000千円	24,000千円	36,000千円	36,000千円	30,300千円
	9 諸収入	13,803千円	5,914千円	5,576千円	5,025千円	3,835千円
	10 組合債					
入	合 計	2,084,099千円	2,058,479千円	2,147,596千円	2,004,752千円	2,035,206千円
歳出	1 議会費	1,264千円	1,273千円	808千円	808千円	808千円
	2 総務費	286,205千円	275,645千円	388,597千円	315,970千円	300,379千円
	3 休日診療所費	245,155千円	199,080千円	182,943千円	157,728千円	133,632千円
	4 消防費	1,470,024千円	1,512,202千円	1,510,061千円	1,465,149千円	1,535,386千円
	5 公債費	77,891千円	66,733千円	61,622千円	61,517千円	61,412千円
	6 諸支出金	60千円	46千円	65千円	80千円	89千円
	7 予備費	3,500千円	3,500千円	3,500千円	3,500千円	3,500千円
出	合 計	2,084,099千円	2,058,479千円	2,147,596千円	2,004,752千円	2,035,206千円



消防本部事務分掌

総務課	予防課
<ol style="list-style-type: none"> 1 議会に関する事。 2 ほう賞に関する事。 3 告示令達に関する事。 4 法制執務に関する事。 5 文書管理に関する事。 6 公印に関する事(会計管理者印は除く。) 7 人事に関する事。 8 共済組合等に関する事。 9 交際渉外に関する事。 10 研修教養に関する事。 11 庶務に関する事。 12 企画に関する事。 13 統計に関する事。 14 予算編成に関する事。 15 予算執行に関する事。 16 資金運用に関する事。 17 財産報告に関する事。 18 財産管理に関する事。 19 監査に関する事。 20 2次救急医療確保補助に関する事。 21 庁舎管理工事執行に関する事。 22 被服用品に関する事。 23 消防職員委員会に関する事。 24 休日急病診療所に関する事。 25 共用備品等に関する事。 26 O A機器の維持管理に関する事。 	<ol style="list-style-type: none"> 1 建築指導に関する事。 2 防火査察に関する事。 3 火災の原因調査に関する事。 4 火災予防条例に関する事。 5 企画に関する事。 6 予防一般に関する事。 7 交際渉外に関する事。 8 予防広報・統計に関する事。 9 文書管理に関する事。 10 庶務に関する事。 11 危険物規制に関する事。 12 液化石油ガスに関する事。 13 煙火の消費に関する事。 14 危険物施設の災害調査に関する事。 15 住宅防火に関する事。 16 防火指導に関する事。 17 予算編成に関する事。 18 予算執行に関する事。 19 共用備品等に関する事。 20 O A機器の維持管理に関する事。

消防課	通信指令課（尾張中北消防指令センター含む）
<ol style="list-style-type: none"> 1 儀式に関する事。 2 各種訓練に関する事。 3 交際渉外に関する事。 4 広報・統計に関する事。 5 消防施設整備に関する事。 6 消防相互応援に関する事。 7 機械器具整備、維持管理に関する事。 8 安全管理に関する事。 9 消防施設整備に伴う補助申請に関する事。 10 救急搬送証明に関する事。 11 救急活動業務の統一向上に関する事。 12 救急に伴う病医院との調整に関する事。 13 救急業務事後検証に関する事。 14 救急業務の高度化に関する事。 15 メディカルコントロールに関する事。 16 非常配備に関する事。 17 火災警報に関する事。 18 文書管理に関する事。 19 庶務に関する事。 20 研修企画に関する事。 21 市町の防災に係る関係機関相互の連携確保に関する事。 22 予算編成に関する事。 23 予算執行に関する事。 24 共用備品等の管理に関する事。 25 O A機器の維持管理に関する事。 	<ol style="list-style-type: none"> 1 通信機器の整備、維持管理に関する事。 2 通信（無線）等の記録に関する事。 3 通信統計に関する事。 4 気象観測に関する事。 5 消防通信に関する事。 6 各種出動に関する事。 7 緊急受信（119番受信等）に関する事。 8 緊急地震通報の受信伝達に関する事。 9 交際渉外に関する事。 10 庶務に関する事。 11 企画に関する事。 12 文書管理に関する事。 13 予算編成に関する事。 14 予算執行に関する事。 15 共用備品等の管理に関する事。 16 O A機器の維持管理に関する事。

消防署事務分掌

東消防署・西春出張所	
1 署員の署所臨時配置に関する事。	18 所属の掲示物の管理に関する事。
2 緊急出動、警戒出動、支援出動に関する事。	19 共用備品等の管理に関する事。
3 緊急出動活動報告のコンピューター入力に関する事。	20 O A機器の維持管理に関する事。
4 火災の原因調査に関する事。	21 庁舎美化に関する事。
5 消防相互応援協定に基づく出動及び要請に関する事。	22 救急車等消毒滅菌に関する事。
6 管区務に関する事。	23 消防車両の維持管理に関する事。
7 特建調査に関する事。	24 消防機器及びその他機器の維持管理に関する事。
8 防火査察の実施に関する事（一般防火対象物）。	25 救命索発射銃の維持管理に関する事。
9 署所合同訓練に関する事。	26 警防（救急）事務担当者会議に関する事。
10 所属訓練の実施に関する事。	27 救助技術大会及び各種合同訓練の企画、運営に関する事。
11 訓練の指導に関する事。	28 り災証明に関する事。
12 火災予防条例に関する届出の受理に関する事。	
13 警防勤務表に関する事。	
14 所属の文書管理に関する事。	
15 署員の服務、規律に関する事。	
16 署員の安全衛生に関する事。	
17 所属内教養に関する事。	

庶務課（西消防署）	西消防署
<ul style="list-style-type: none"> 1 予算編成に関する事。 2 予算執行に関する事。 3 資金運用に関する事。 4 公印（消防長証明用含む。）に関する事（会計管理者印は除く。）。 5 文書管理に関する事。 6 庶務に関する事。 7 企画に関する事。 8 儀式に関する事。 9 り災証明及び救急搬送証明に関する事。 10 火災予防条例に関する届出の受理に関する事。 11 訓練指導の受付に関する事。 12 予防関係で軽微な届出の受理に関する事。 13 共用財産等の管理に関する事。 14 O A機器の維持管理に関する事。 	<ul style="list-style-type: none"> 1 署員の署所臨時配置に関する事。 2 緊急出動、警戒出動、支援出動に関する事。 3 緊急出動活動報告のコンピューター入力に関する事。 4 火災の原因調査に関する事。 5 消防相互応援協定に基づく出動及び要請に関する事。 6 管区務に関する事。 7 特建調査に関する事。 8 防火査察の実施に関する事（一般防火対象物）。 9 署所合同訓練の実施に関する事。 10 所属訓練に関する事。 11 訓練の指導に関する事。 12 警防勤務表に関する事。 13 所属の文書管理に関する事。 14 署員の服務、規律に関する事。 15 署員の安全衛生に関する事。 16 所属内教養に関する事。 17 所属の掲示物の管理に関する事。 18 共用備品等の管理に関する事。 19 O A機器の維持管理に関する事。 20 庁舎美化に関する事。 21 救急車等消毒滅菌に関する事。 22 消防車両の維持管理に関する事。 23 消防機器及びその他機器の維持管理に関する事。 24 救命索発射銃の維持管理に関する事。 25 気象観測に関する事。 26 警防（救急）事務担当者会議に関する事。 27 救助技術大会及び各種合同訓練の企画、運営に関する事。

消防職員配置表

令和5年4月1日現在

(人)

職課名	階級	消防監	消防司令長	消防司令	消防司令補	消防士長	消防副士長	消防士	事務員	合計
	本	消防長	1							
	次長		1							1
	総務課		1	2	3	4			2	12
	予防課		1	1	4	2				8
	消防課		1	1	3	2		1		8
	通信指令課		1	3	1					5
	指令センター			3	1	3				7
部	計	1	5	10	12	11	0	1	2	42
東	署長		1							1
	副署長		1							1
消	警備第1課			2	5	3		6		16
	警備第2課			2	4	5		6		17
防	警備第3課			2	5	6		4		17
	西春出張所			4	6	3		9		22
署	計	0	2	10	20	17	0	25	0	74
西	署長		1							1
	副署長									0
消	庶務課			1	1	1				3
	警備第1課			2	6	4		5		17
防	警備第2課			2	4	6		6		18
	警備第3課			2	5	5		6		18
署	計	0	1	7	16	16	0	17	0	57
合	計	1	8	27	48	44	0	43	2	173

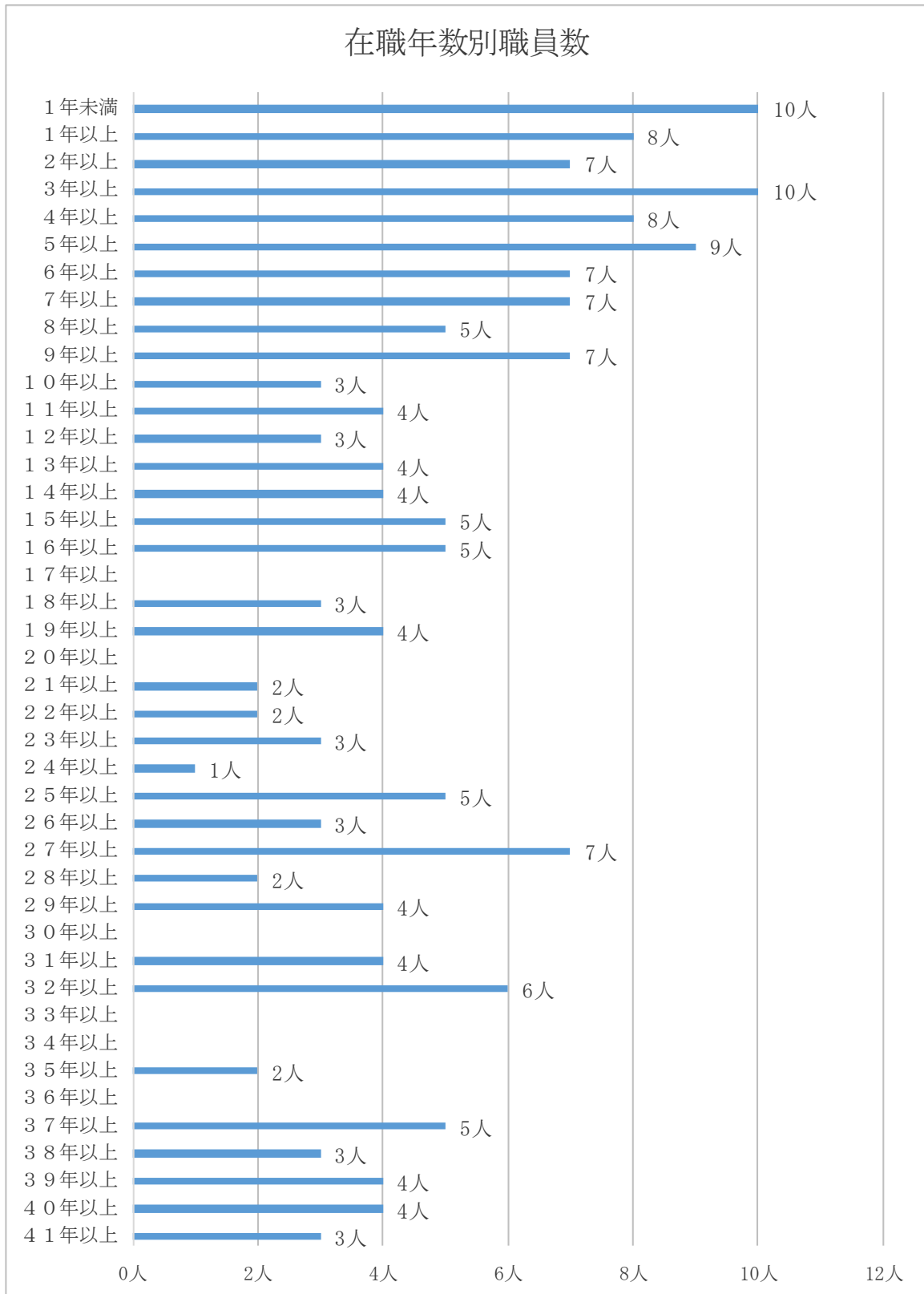
消防職員在職年数表

令和5年4月1日現在

(人)

階級別 年数	消 防 監	消 防 司 令 長	消 防 司 令	消 防 司 令 補	消 防 士	消 防 長	消 防 副 士 長	消 防 士	そ の 他 の 職 員	合 計
1 年 未 満								10		10
1 年 以 上								8		8
2 年 以 上								7		7
3 年 以 上						2		8		10
4 年 以 上						2		5	1	8
5 年 以 上						7		2		9
6 年 以 上						4		3		7
7 年 以 上						7				7
8 年 以 上						5				5
9 年 以 上						7				7
1 0 年 以 上						3				3
1 1 年 以 上				2		2				4
1 2 年 以 上				1		2				3
1 3 年 以 上				2		2				4
1 4 年 以 上				3		1				4
1 5 年 以 上				5						5
1 6 年 以 上				5						5
1 7 年 以 上										0
1 8 年 以 上				3						3
1 9 年 以 上				4						4
2 0 年 以 上										0
2 1 年 以 上				2						2
2 2 年 以 上				2						2
2 3 年 以 上				3						3
2 4 年 以 上				1						1
2 5 年 以 上			1	4						5
2 6 年 以 上			1	2						3
2 7 年 以 上		1	3	2					1	7
2 8 年 以 上		1	1							2
2 9 年 以 上			3	1						4
3 0 年 以 上										0
3 1 年 以 上		1	2	1						4
3 2 年 以 上			4	2						6
3 3 年 以 上										0
3 4 年 以 上										0
3 5 年 以 上		1	1							2
3 6 年 以 上										0
3 7 年 以 上	1		3	1						5
3 8 年 以 上			2	1						3
3 9 年 以 上		1	2	1						4
4 0 年 以 上		1	3							4
4 1 年 以 上		2	1							3
合 計	1	8	27	48	44	0	43	2		173

令和5年4月1日現在



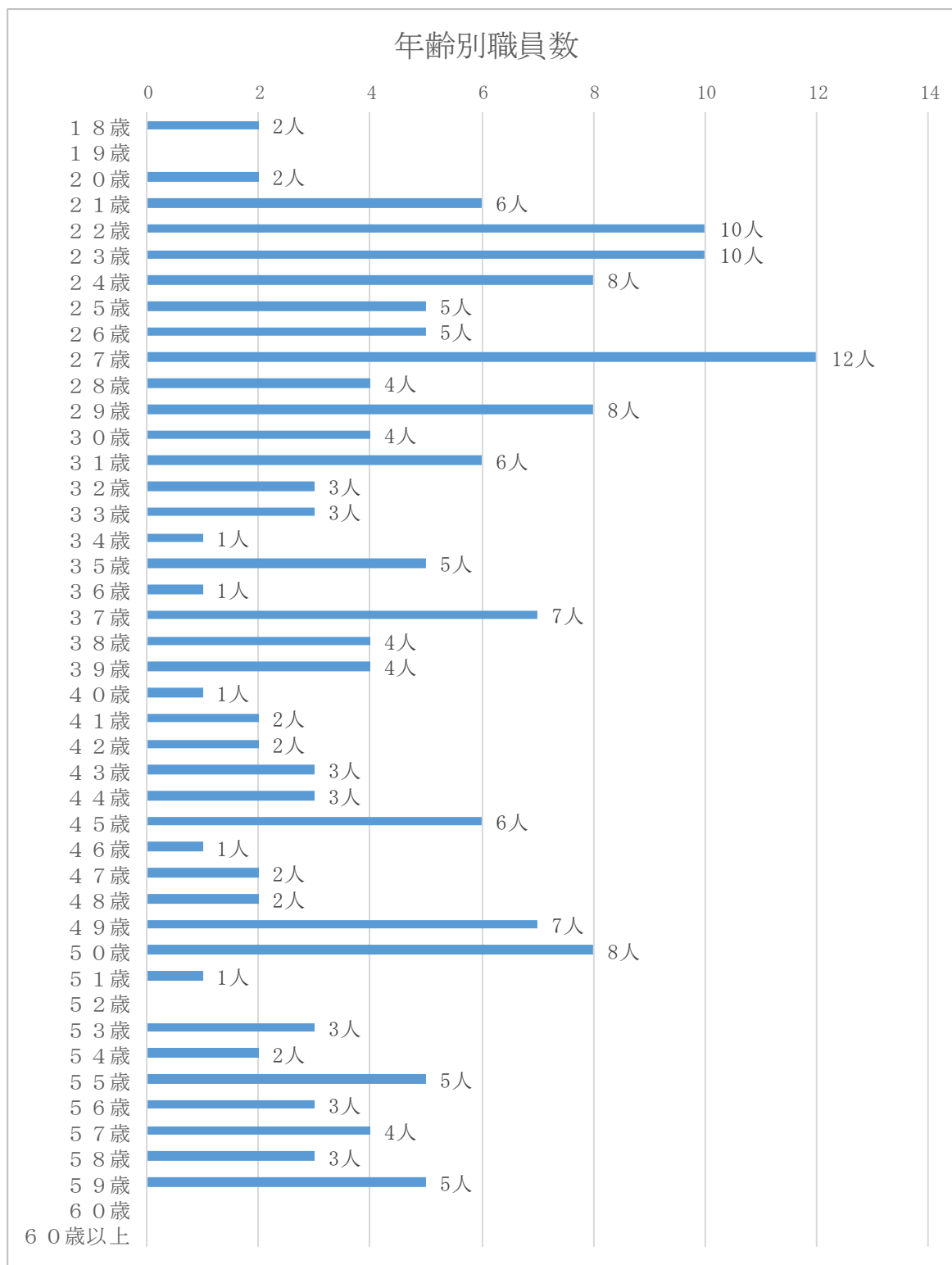
消防職員年齢別表

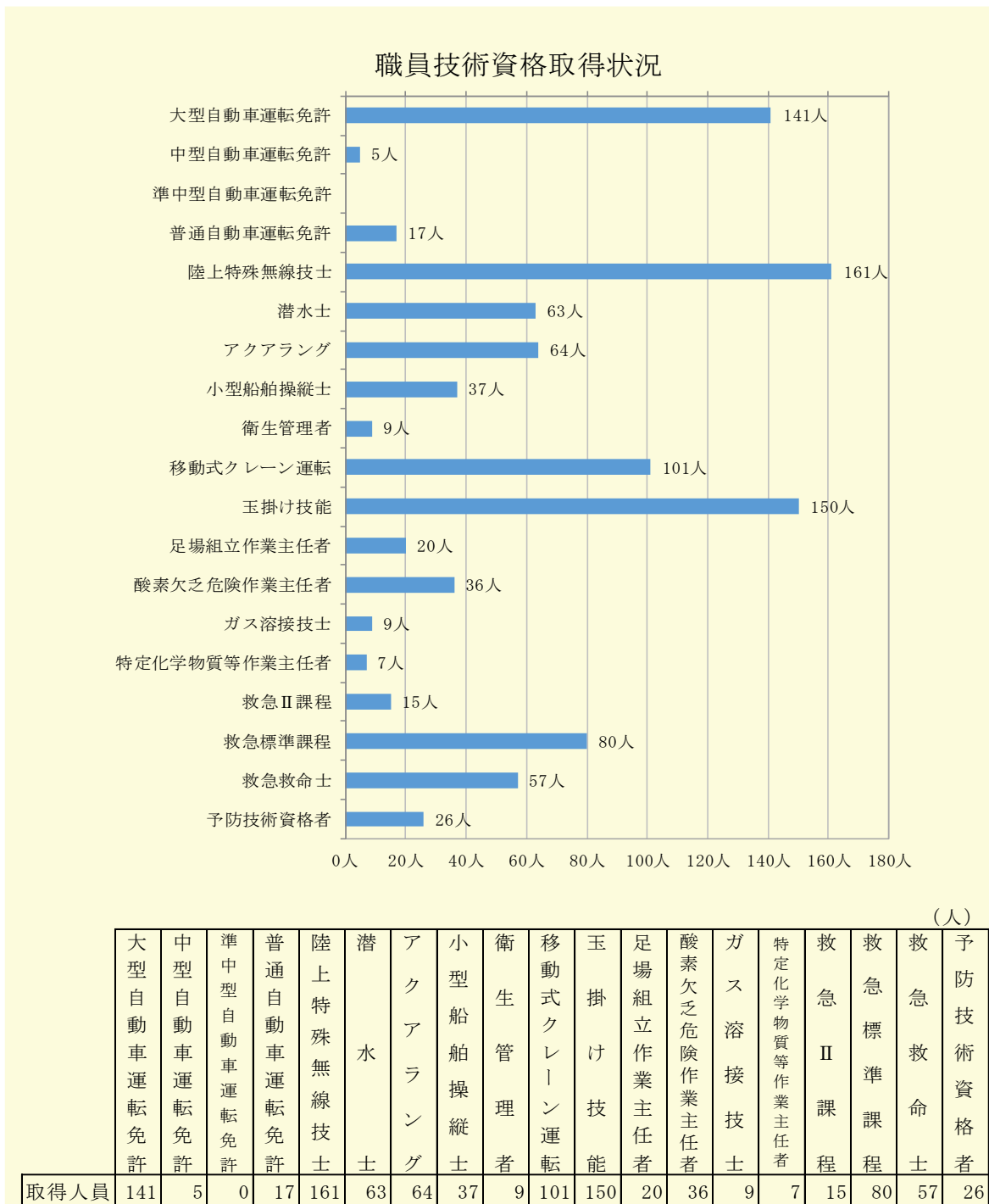
令和5年4月1日現在

(人)

階級別 年数	消 防 監	消 防 司 司 令 長	消 防 司 司 令	消 防 司 司 令 補	消 防 士 長	消 防 士 副 士 長	消 防 士	事 務 員	合 計
1 8 歳							2		2
1 9 歳									0
2 0 歳							2		2
2 1 歳							6		6
2 2 歳							10		10
2 3 歳							10		10
2 4 歳							8		8
2 5 歳					3		2		5
2 6 歳					4		1		5
2 7 歳					9		2	1	12
2 8 歳					4				4
2 9 歳					8				8
3 0 歳					4				4
3 1 歳					6				6
3 2 歳					3				3
3 3 歳				2	1				3
3 4 歳					1				1
3 5 歳				4	1				5
3 6 歳				1					1
3 7 歳				7					7
3 8 歳				4					4
3 9 歳				4					4
4 0 歳				1					1
4 1 歳				2					2
4 2 歳				2					2
4 3 歳				3					3
4 4 歳				3					3
4 5 歳				6					6
4 6 歳				1					1
4 7 歳			2						2
4 8 歳			1	1					2
4 9 歳			6					1	7
5 0 歳		2	3	3					8
5 1 歳				1					1
5 2 歳									0
5 3 歳		1	2						3
5 4 歳			2						2
5 5 歳		1	3	1					5
5 6 歳			2	1					3
5 7 歳		1	2	1					4
5 8 歳		1	2						3
5 9 歳	1	2	2						5
6 0 歳									0
6 0 歳以上									0
合 計	1	8	27	48	44	0	43	2	173
平均年齢	59.0	55.1	52.7	41.8	28.8		22.6	38.0	36.1

令和5年4月1日現在





職員の教育状況表

(人)

区 分	科 及 び 課 程	平成30年度	令和元年度	令和2年度	令和3年度	令和4年度
消 大 学 防 校	上 級 幹 部 科					1
	幹 部 科	1	1	1	1	
	予 防 科					
	火 災 調 査 科					1
	警 防 科					
愛 知 県 消 防 学 校	救 助 科					
	初 任 科	9	8	11	7	8
	警 防 科	1	1		1	1
	予 防 査 察 科		1		1	
	危 険 物 科	1				1
	火 災 調 査 科	1		1		1
	救 急 科	9	7	5	9	4
	救 助 科	1	1		1	1
	初 級 幹 部 科			1		
	中 級 幹 部 科	1			1	
	上 級 幹 部 科		1			1
	水 難 救 助 科		1			1
	はしご自動車等運用科	2	2		2	2
地 震 防 災 科	1	1	1	1	1	
指 揮 隊 科	1	1		1	1	
救 命 急 士	東 京 研 修 所	1	2			1
	名古屋市救命士養成所				1	
	大阪市消防学校					1
	北九州（指導救命士）	1	1			1

消防吏員及び消防ポンプ自動車に対する人口等

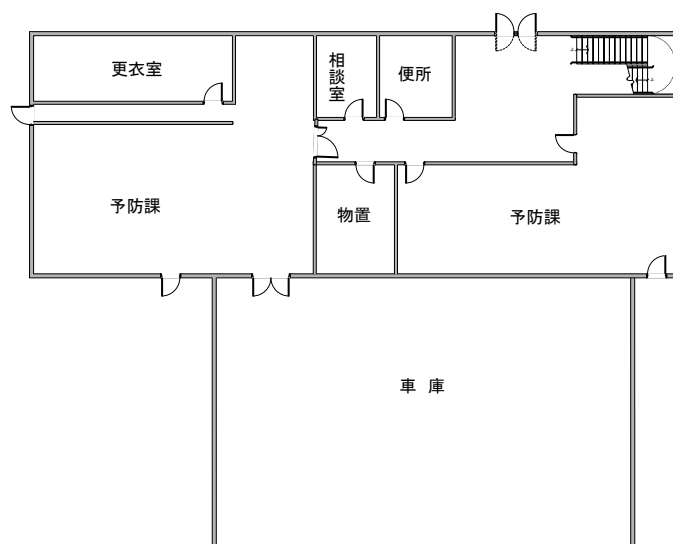
令和5年4月1日現在

消 防 吏 員 1 人 に 対 す る			消 防 ポ ン プ 自 動 車 1 台 に 対 す る		
面 積	人 口	世 帯 数	面 積	人 口	世 帯 数
0.23km ²	939人	417世帯	5.24km ²	21,374人	9,484世帯
182人（再任用9名含む）			8台		

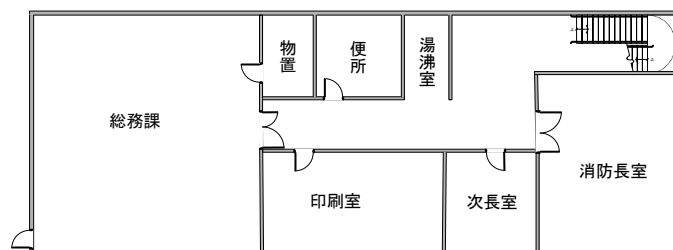
5 消防施設

消防本部庁舎の概要

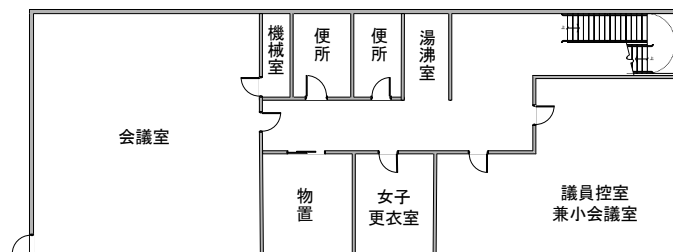
本部庁舎 1 階平面図



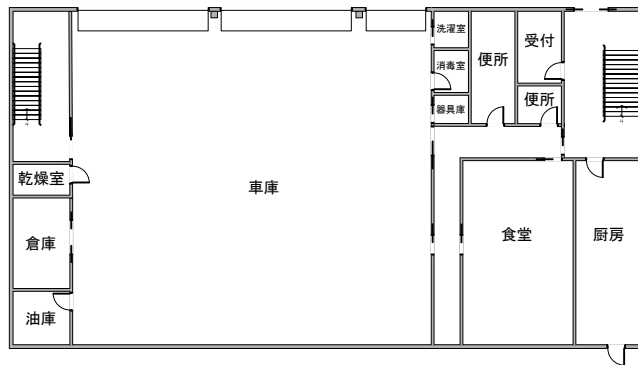
本部庁舎 2 階平面図



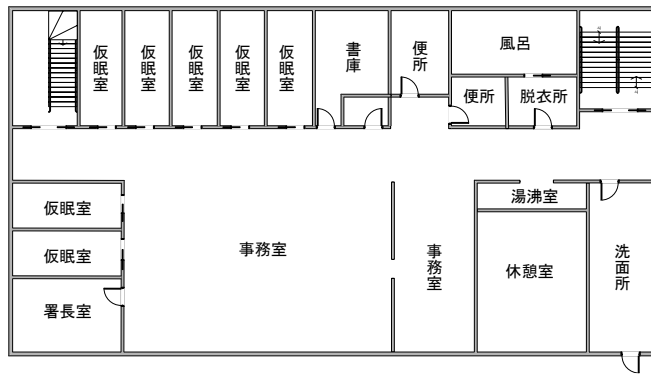
本部庁舎 3 階平面図



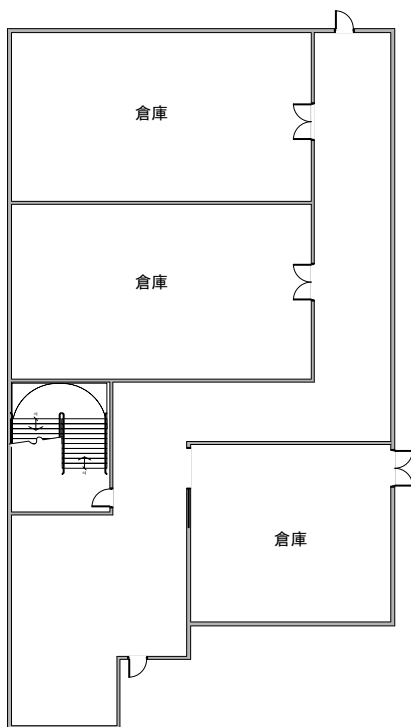
消防署（東消防署）庁舎の概要
東消防署 1 階平面図



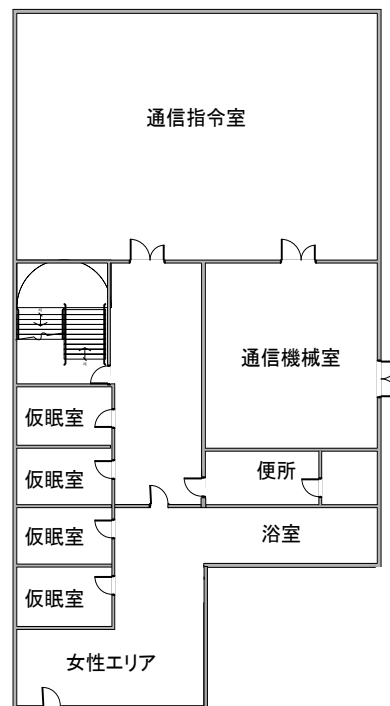
東消防署 2 階平面図



通信指令室棟 1 階平面図



通信指令室棟 2 階平面図



所在地：北名古屋市井瀬木狭場15番地

敷地面積：3,044.37㎡

建築面積：1,461.34㎡

延べ面積：2,923.77㎡

《内訳》

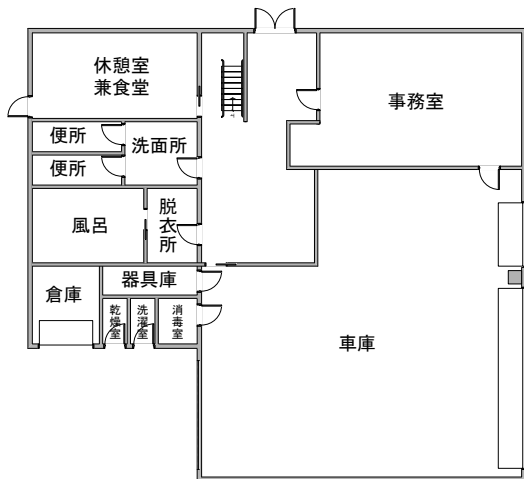
本部庁舎：建築面積 444.00㎡、延べ面積 954.50㎡

署庁舎：建築面積 790.06㎡、延べ面積 1,508.44㎡

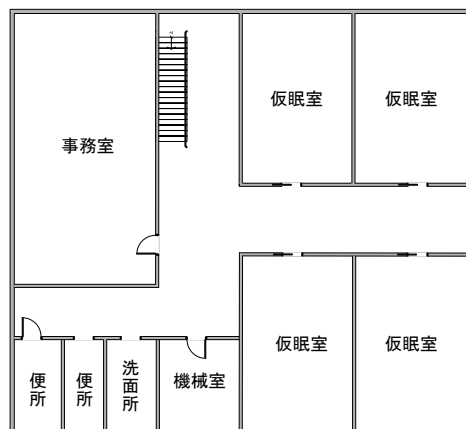
通信指令棟：建築面積 227.28㎡、延べ面積 460.83㎡

消防署（西春出張所）庁舎の概要

西春出張所1階平面図



西春出張所2階平面図



所在地：北名古屋市西之保光明田68番地

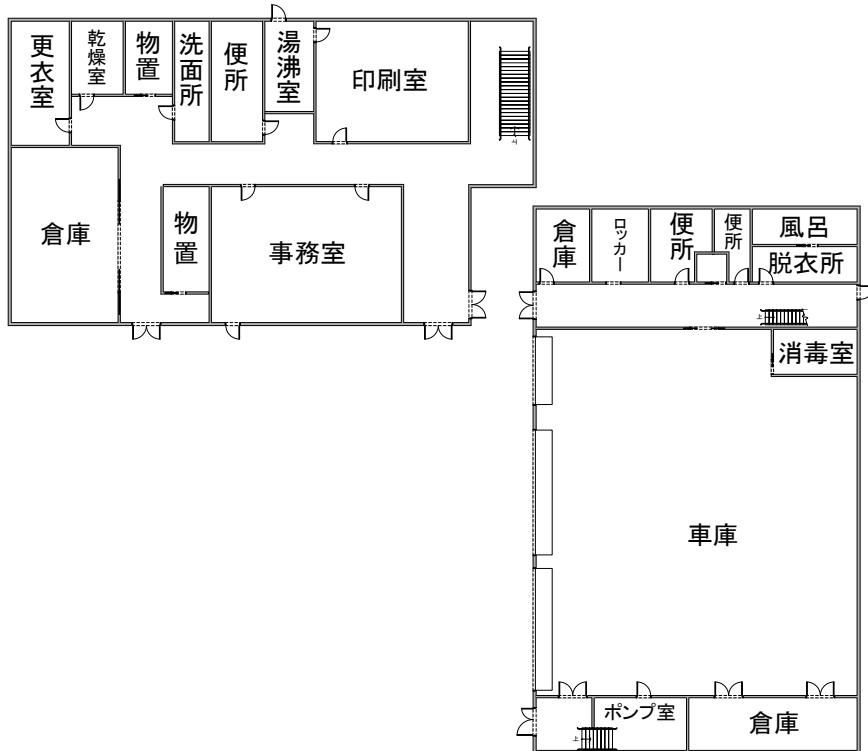
敷地面積：531.00㎡

建築面積：258.30㎡

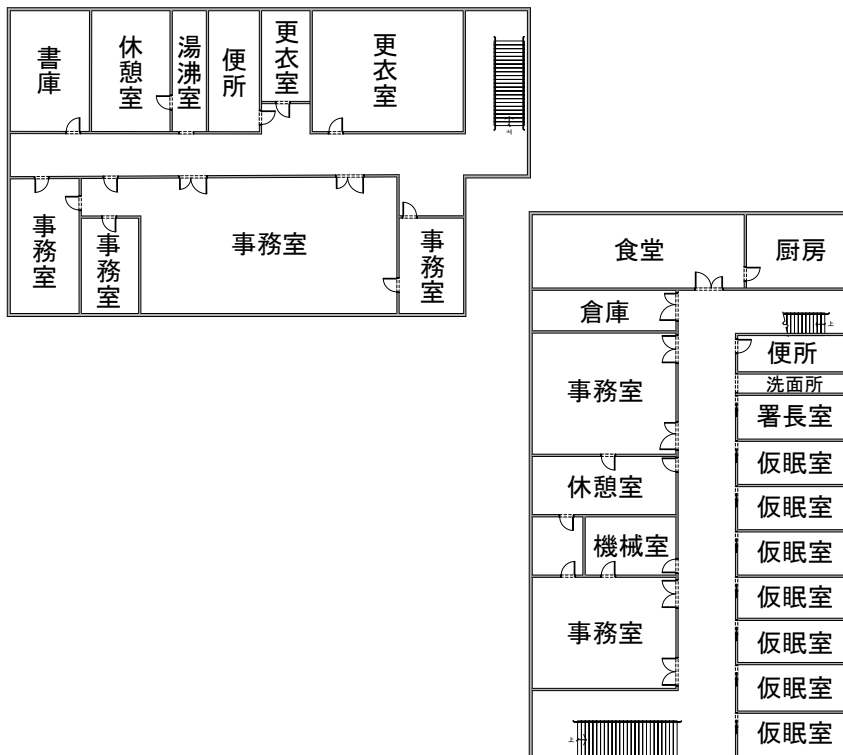
延べ面積：413.75㎡

消防署（西消防署）庁舎の概要

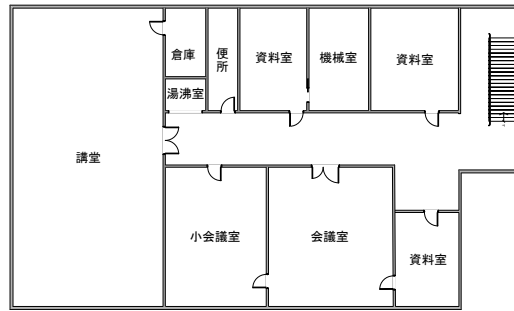
西消防署 1階平面図



西消防署 2階平面図



西消防署 3 階平面図



所在地：清須市西田中白山 8 8 番地

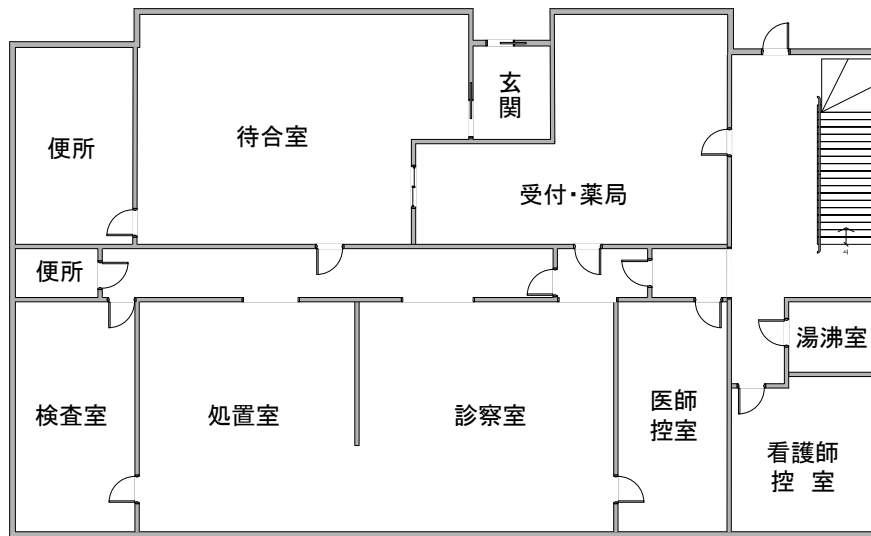
敷地面積：3, 194.67 m²

建築面積：1, 139.56 m²

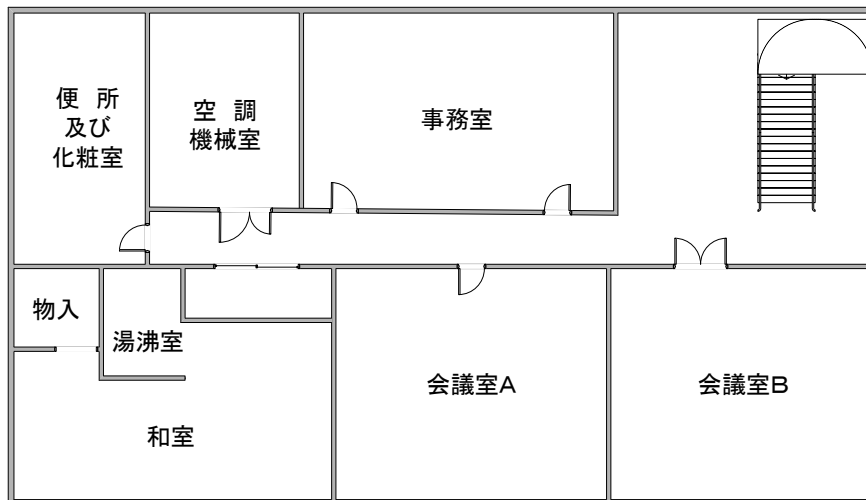
延べ面積：2, 483.75 m²

休日急病診療所の概要

東部休日急病診療所 1階平面図



東部休日急病診療所 2階平面図



所在地：北名古屋市九之坪白山39番地

敷地面積：537.90㎡

建築面積：198.67㎡

延べ面積：373.48㎡

西部休日急病診療所

所在地：清須市西枇杷島町花咲84番地

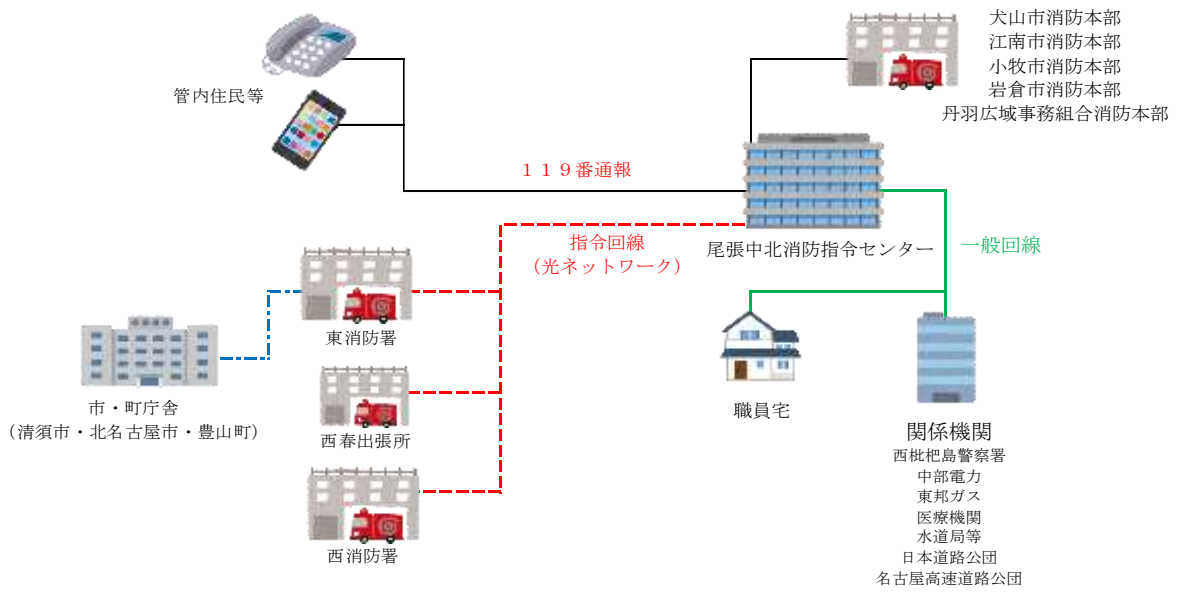
清須市西枇杷島会館1階

消防車両一覧

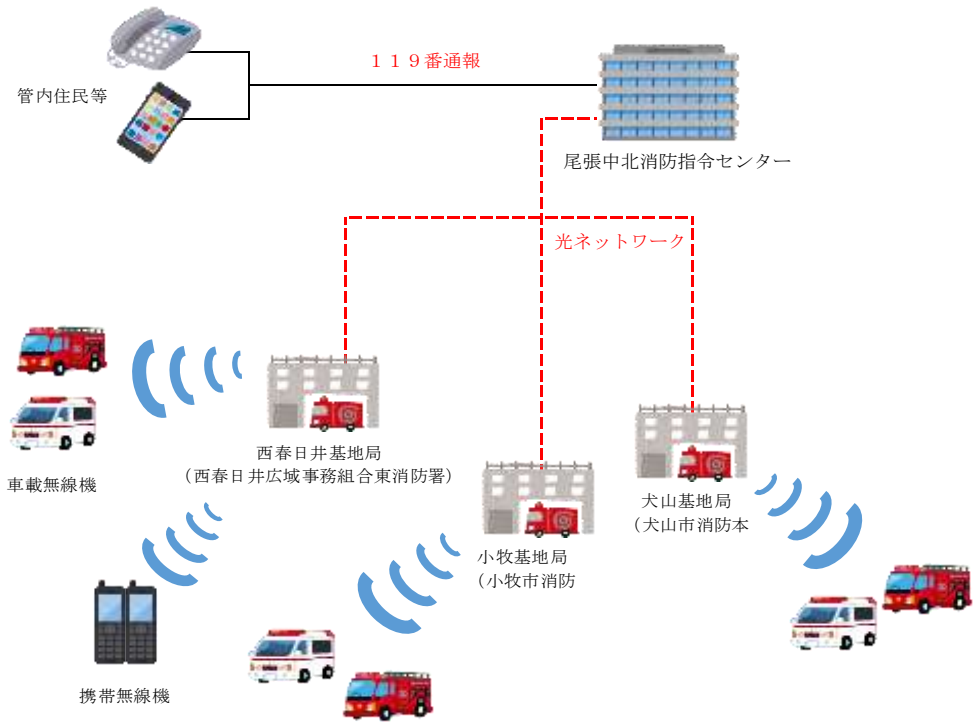
令和5年4月1日現在

配置場所	種 別	車 名 形 式	登 録 番 号	無 線 名 称
東消防署	普通消防ポンプ自動車	い す ゞ	尾張小牧 831 ・ 1 1 9	にしかすがい1
	小型動力ポンプ付水槽付車	日 野	尾張小牧 800 は ・ 3 1 0	にしかすがい5
	水槽付消防ポンプ自動車	日 野	尾張小牧 831 や ・ 1 1 9	にしかすがい7
	化学消防ポンプ自動車	日 野	尾張小牧 800 は ・ 9 6 6	にしかすがい21
	はしご付消防自動車	ニッサンディーゼル	尾張小牧 830 な ・ ・ 3 2	にしかすがい31
	救助工作車	日 野	尾張小牧 830 ち ・ ・ 4 1	にしかすがい41
	指揮車	ト ヨ タ	尾張小牧 830 そ ・ ・ 5 6	にしかすがい51
	資機材搬送車	日 野	尾張小牧 800 は 1 1 - 0 0	にしかすがい71
	人員輸送車	日 産	尾張小牧 831 り ・ 1 1 9	にしかすがい73
	高規格救急車	ト ヨ タ	尾張小牧 832 に ・ 1 1 9	きゅうきゅうにしかすがい1
	高規格救急車	ト ヨ タ	尾張小牧 832 な ・ 1 1 9	きゅうきゅうにしかすがい5
	連絡車	ト ヨ タ	尾張小牧 830 な ・ ・ 5 1	
	連絡車	ト ヨ タ	尾張小牧 800 せ 4 8 - 3 3	
	連絡車	日 産	尾張小牧 503 さ 2 4 - 9 7	
	連絡車	ス ズ キ	尾張小牧 480 さ ・ 3 2 3	
	広報車	ト ヨ タ	尾張小牧 832 た ・ 1 1 9	
	広報車	ト ヨ タ	尾張小牧 800 せ 6 7 - 1 2	
	資機材搬送車(軽)	ス ズ キ	尾張小牧 480 く 3 1 - 7 3	
休診車	ス ズ キ	尾張小牧 480 え 8 5 - 7 3		
西春出張所	水槽付消防ポンプ自動車	日 野	尾張小牧 801 て ・ ・ 3	にしかすがい3
	高規格救急車	日 産	尾張小牧 800 せ 6 6 - 5 9	きゅうきゅうにしかすがい3
	連絡車	ダ イ ハ ツ	尾張小牧 580 に 4 7 - 2 6	
西消防署	普通消防ポンプ自動車	日 野	尾張小牧 832 て ・ 1 1 9	にしかすがい2
	水槽付消防ポンプ自動車	日 野	尾張小牧 832 は ・ 1 1 9	にしかすがい4
	小型動力ポンプ付水槽付車	三 菱	尾張小牧 800 は ・ 2 3 0	にしかすがい6
	水槽付消防ポンプ自動車	日 野	尾張小牧 831 の ・ 1 1 9	にしかすがい8
	屈折はしご付消防ポンプ自動車	日 野	尾張小牧 830 と ・ ・ 3 2	にしかすがい32
	救助工作車	日 野	尾張小牧 830 さ 2 4 - 4 1	にしかすがい42
	指揮車	ト ヨ タ	尾張小牧 832 せ ・ 1 1 9	にしかすがい52
	資機材搬送車	日 野	尾張小牧 832 す ・ 1 1 9	にしかすがい72
	高規格救急車	日 産	尾張小牧 800 せ 6 1 - 8 1	きゅうきゅうにしかすがい2
	高規格救急車	ト ヨ タ	尾張小牧 832 と ・ 1 1 9	きゅうきゅうにしかすがい4
	高規格救急車	日 産	尾張小牧 832 つ ・ 1 1 9	きゅうきゅうにしかすがい6
	連絡車	ト ヨ タ	尾張小牧 830 て ・ ・ 6 1	
	連絡車	ス ズ キ	尾張小牧 583 せ ・ ・ 7 2	

消防通信系統
有線系



消防通信系統
無線系 (消防救急デジタル無線)



消防水利の状況

令和5年4月1日現在

種類別		市町別			
		清須市	北名古屋市	豊山町	合計
消 火 栓		1,458	921	160	2,539
防 火 水 槽	消 火 用	178	123	38	339
	飲 料 水 兼 用	5	3		8
	計	183	126	38	347
井 戸		47	64		111
そ の 他 の 水 利	河 川	17		105	122
	プ ー ル	12	14	5	31
	計	29	14	110	153
合 計		1,717	1,125	308	3,150

6 予防統計 ※年度統計

危険物施設数量・類別状況及び許可等の数

		貯 蔵 所							計	取 扱 所			計	製 造 所	合 計
		屋 内	屋 外 タンク	屋 内 タンク	地 下 タンク	簡 易 タンク	移 動 タンク	屋 外		給 油	販 売	一 般			
数 別	5 倍 以 下	55	10	6	26		29	3	129	1		20	21		150
	5 倍 を 超 え 1 0 倍 以 下	15	1	1	14		2	3	36	4		15	19		55
	1 0 倍 を 超 え 5 0 倍 以 下	17	12		16		14	1	60	27	3	16	46	1	107
	5 0 倍 を 超 え 1 0 0 倍 以 下	6	6		1		6		19	4		1	5		24
	1 0 0 倍 を 超 え 1 5 0 倍 以 下	7			3				10	2			2		12
	1 5 0 倍 を 超 え 2 0 0 倍 以 下	2	2		1				5	8		1	9		14
	2 0 0 倍 を 超 え 1 , 0 0 0 倍 以 下								0	22		5	27		27
	1 , 0 0 0 倍 を 超 え 5 , 0 0 0 倍 以 下		2						2				0		2
	1 0 , 0 0 0 倍 を 超 え る も の								0				0		0
合 計		102	33	7	61	0	51	7	261	68	3	58	129	1	391
類 別	第 1 類								0				0		0
	第 2 類	1							1				0		1
	第 4 類	98	33	7	61		51	7	257	68	3	55	126	1	384
	混 在	3							3			3	3		6
許 可	設 置	1	1		1				3				0		3
	変 更	1	2		1		4		8	10		5	15	1	24
完 成	設 置	1			1				2				0		2
	変 更	1	2		2		4		9	9		4	13	1	23
仮 使 用			2		1				3	8		4	12	1	16
廃 止 届		1	2		1		2		6	1			1		7

火災予防条例関係届出状況

(件)

種別	市町別	清須市	北名古屋市	豊山町	合計
炉・かまど等設置届(注1)		17	5	1	23
変電・蓄電池・発電設備		15	9	5	29
水素ガスを充填する気球					0
火災とまぎらわしい行為		77	47	4	128
煙火打上げ又は仕掛け			1		1
催物開催届		14	15	6	35
道路工事		76	72	68	216
少量危険物		15	18	5	38
指定可燃物等の貯蔵・取扱		4	8	1	13
溶接溶断作業		54	20	39	113
消防(避難・消火)訓練		275	333	92	700
消防活動阻害物質		12	17	4	33
水道の断水又は減水届		33	13	1	47
露店等の開設届		36	4	10	50
指定催しの指定					0
その他(防災物品・裸火等)					0
合計		628	562	236	1,426

注1 炉・厨房設備・温風暖房機・ボイラー・給湯湯沸設備・乾燥設備・サウナ設備・ヒートポンプ
冷暖房機・火花を生ずる設備放電加工機をいう。

月別及び用途別建築同意件数状況

(件)

項目	用途別	月別												合計	
		4月	5月	6月	7月	8月	9月	10月	11月	12月	1月	2月	3月		
1	イ 劇場・映画館														0
	ロ 公会堂・集会場			2		1							1		4
2	イ キャバレー・カフェー等														0
	ロ 遊戯場等														0
	ハ 性風俗関連特殊営業を含む店舗														0
	ニ カラオケボックス・漫画喫茶等														0
3	イ 待合・料理店														0
	ロ 飲食店											1			1
4	百貨店・マーケット等			1					1	2		1			5
5	イ 旅館・ホテル等														0
	ロ 共同住宅等	4	4	2	1	1	1	2	1	2	2	3	2		25
6	イ 病院・診療所								1		1	1	1		4
	ロ 福祉施設等							1	2		1	1		1	6
	ハ デイサービス・通施設等	1										1	1		3
	ニ 幼稚園等														0
7	小・中・高等学校				1										1
8	図書館・博物館等														0
9	イ 特殊公衆浴場														0
	ロ 一般公衆浴場														0
10	航空機の発着場														0
11	神社・寺院等														0
12	イ 工場・作業所		2	2		1	1	3				1			10
	ロ 映画スタジオ等														0
13	イ 自動車車庫・駐車場	1	1					1	1	1	1		2	1	9
	ロ 飛行機等の格納庫	3													3
14	倉庫	4		3	1	2	2		2	1	2	4	1		22
15	前各号に該当しない事業所	2	2	8		2	4	3	2	2	1	2	5		33
16	イ 特定複合用途防火対象物	1			1								1		3
	ロ 複合用途防火対象物			1	2				1						4
17	重要文化財建築物														0
専用住宅・長屋住宅		2	11	6	4	10	7	9	13	11	5	6	17		101
その他			1	1					3		1		2		8
合計		18	21	26	10	17	17	25	22	20	15	19	32		242

月別及び用途別予防査察実施状況

(件)

項目	用途別	月別												合計	
		4月	5月	6月	7月	8月	9月	10月	11月	12月	1月	2月	3月		
1	イ 劇場・映画館														0
	ロ 公会堂・集会場												4	3	7
2	イ キャバレー・カフェー等														0
	ロ 遊戯場等														0
	ハ 性風俗関連特殊営業を含む店舗														0
	ニ カラオケボックス・漫画喫茶等														0
3	イ 待合・料理店														0
	ロ 飲食店			8	3		7	4	7	9	7		4		49
4	百貨店・マーケット等	16	1			5		2						24	
5	イ 旅館・ホテル等														0
	ロ 共同住宅等														0
6	イ 病院・診療所														0
	ロ 福祉施設等		11	1	1										13
	ハ デイサービス・通施設等				4										4
	ニ 幼稚園等														0
7	小・中・高等学校														0
8	図書館・博物館等										1				1
9	イ 特殊公衆浴場														0
	ロ 一般公衆浴場														0
10	航空機の発着場														0
11	神社・寺院等											1			1
12	イ 工場・作業所											1			1
	ロ 映画スタジオ等														0
13	イ 自動車車庫・駐車場														0
	ロ 飛行機等の格納庫														0
14	倉庫														0
15	前各号に該当しない事業所														0
16	イ 特定複合用途防火対象物						1	1			1	1			4
	ロ 複合用途防火対象物											1			1
17	重要文化財建築物														0
	専用住宅・長屋住宅														0
	その他														0
合	計	16	12	9	8	6	8	6	7	10	9	7	7		105

7 火災統計

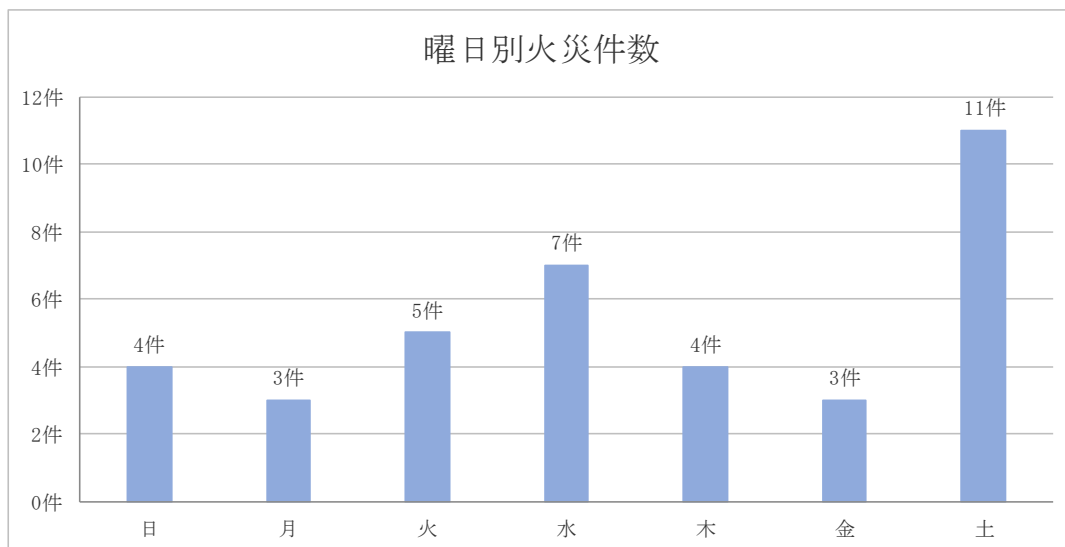
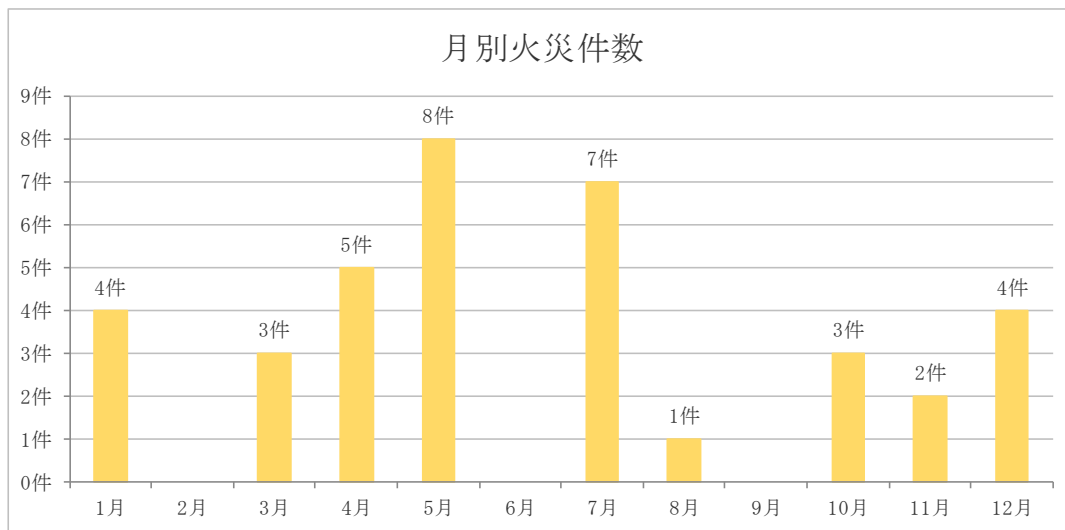
令和4年の火災出動件数と前年との比較

区 分		令和4年	令和3年	増 減	対 比 率
火災件数(件)		37	23	14	160.87%
種 別 内 訳	建物火災 (件)	25	14	11	178.57%
	林野火災 (件)				
	車両火災 (件)	3	3		100.00%
	船舶火災 (件)				
	航空機火災 (件)				
	その他火災 (件)	9	6	3	150.00%
死者数(人)			2	△ 2	皆 減
負傷者数(人)		3	10	△ 7	30.00%
焼損棟数(棟)		31	26	5	119.23%
り災世帯(世帯)		10	21	△ 11	47.62%
り災者数(人)		22	51	△ 29	43.14%
建物焼損	表	59	148	△ 89	39.86%
面積(㎡)	床	244	774	△ 530	31.52%
損害額(千円)		19,375	56,021	△ 36,646	34.59%

月別・曜日別火災件数

(件)

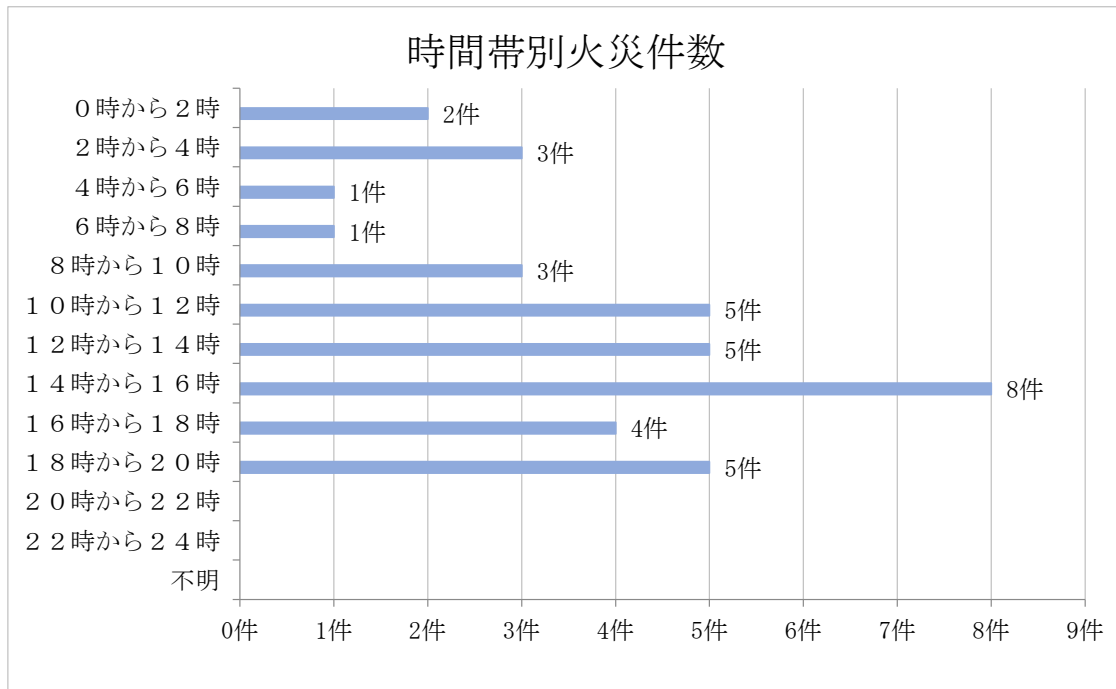
月別 曜日別	1	2	3	4	5	6	7	8	9	10	11	12	計
日					1					1	1	1	4
月				1	1		1						3
火			1		2					1		1	5
水	1		1	3	1		1						7
木			1				1			1	1		4
金	1				1							1	3
土	2			1	2		4	1				1	11
不明													
計	4	0	3	5	8	0	7	1	0	3	2	4	37



月別・時間帯別火災件数

(件)

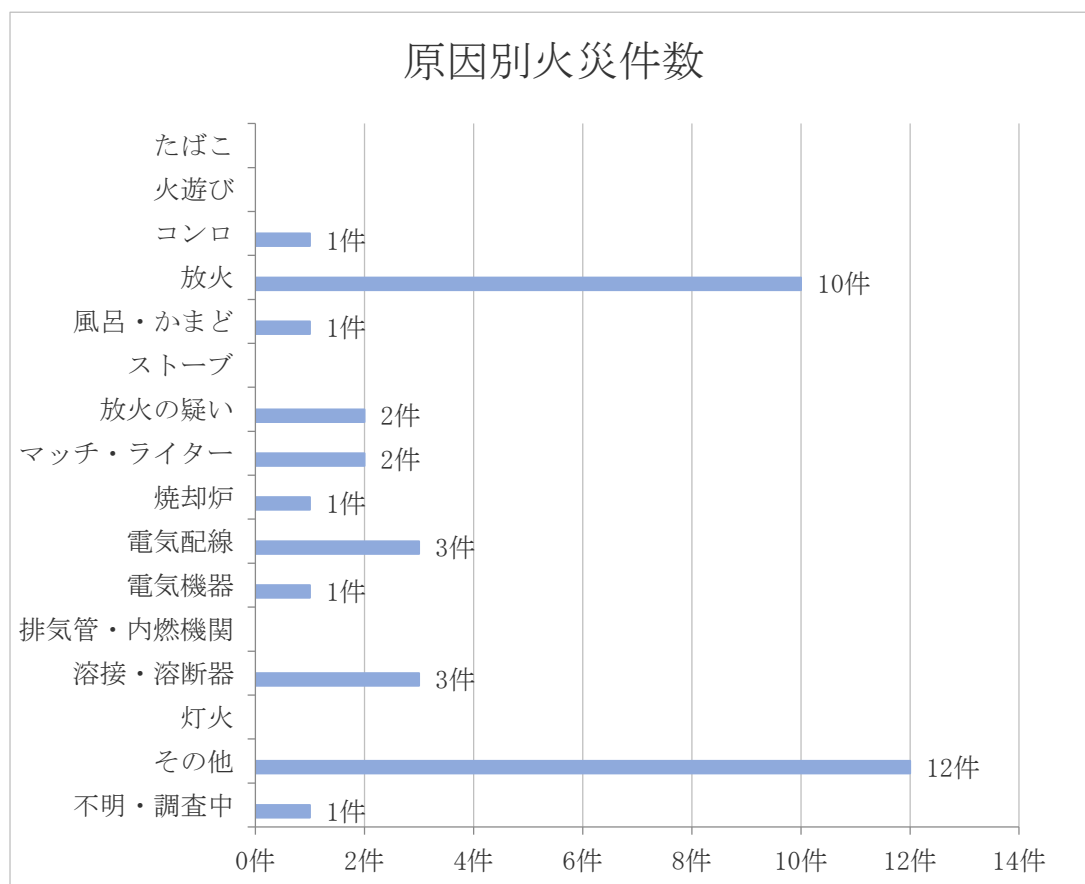
月別 曜日別	1	2	3	4	5	6	7	8	9	10	11	12	計
0時から2時				1	1								2
2時から4時					2		1						3
4時から6時					1								1
6時から8時					1								1
8時から10時	1		2										3
10時から12時				1	2		1			1			5
12時から14時	1		1	1			1			1			5
14時から16時	2			2	1		2				1		8
16時から18時											1	3	4
18時から20時							2	1		1		1	5
20時から22時													0
22時から24時													0
不明													0
計	4	0	3	5	8	0	7	1	0	3	2	4	37



原因別火災件数

(件)

原因別	市町別			合計
	清須市	北名古屋市	豊山町	
たばこ				0
火遊び				0
コンロ	1			1
放火	6	4		10
風呂・かまど	1			1
ストーブ				0
放火の疑い	1	1		2
マッチ・ライター	1	1		2
焼却炉		1		1
電気配線	1	2		3
電気機器	1			1
排気管・内燃機関				0
溶接・溶断器	1	2		3
灯火				0
その他	8	3	1	12
不明・調査中		1		1
合計	21	15	1	37



過去5年間の火災件数

区分		年別				
		平成30年	令和元年	令和2年	令和3年	令和4年
火災件数(件)		38	37	25	23	37
建物火災(件)		27	24	17	14	25
車両火災(件)		3	8	3	3	3
航空機火災(件)						
その他火災(件)		8	5	5	6	9
建物焼損面積	表(m ²)	52	226	16	148	59
	床(m ²)	1,145	2,368	395	774	244
損害額(千円)		189,643	128,170	47,123	56,021	19,375

市町別火災件数

区分		市町別			
		清須市	北名古屋市	豊山町	合計
火災件数(件)		20	16	1	37
種別内訳	建物火災(件)	14	10	1	25
	林野火災(件)				0
	車両火災(件)	1	2		3
	船舶火災(件)				0
	航空機火災(件)				0
	その他火災(件)	5	4		9
死者数(人)					0
負傷者数(人)		1	2		3
焼損棟数(棟)		18	12	1	31
り災世帯(世帯)		4	5	1	10
り災者数(人)		8	10	4	22
建物焼損面積	表(m ²)	18	41		59
	床(m ²)	152	92		244
損害額(千円)		13,219	6,132	24	19,375

8 消防相互応援協定

消防相互応援協定締結状況

締結年月日	応援協定名称	締結相手方
平成15年 4月 1日	愛知県内広域消防相互応援協定	愛知県内全消防本部
平成15年 4月 1日	消防相互応援協定	名古屋市消防局
平成15年 4月 1日	消防相互応援協定	春日井市消防本部
平成15年 4月 1日	消防相互応援協定	小牧市消防本部
平成15年 4月 1日	消防相互応援協定	海部東部消防組合消防本部
平成19年 1月 17日	尾張西北部地区消防相互応援協定	一宮市消防本部 江南市消防本部 稲沢市消防本部 岩倉市消防本部 丹羽広域事務組合消防本部
令和3年 8月 27日	愛知県下高速道路における 消防相互応援協定	新城市消防本部 豊橋市消防本部 豊川市消防本部 岡崎市消防本部 豊田市消防本部 尾三消防本部 名古屋市消防局 尾張旭市消防本部 春日井市消防本部 小牧市消防本部 岩倉市消防本部 一宮市消防本部 稲沢市消防本部 海部東部消防組合消防本部 蟹江町消防本部 津島市消防本部 愛西市消防本部 海部南部消防組合消防本部 東海市消防本部 大府市消防本部 衣浦東部広域連合消防局 瀬戸市消防本部

9 救急・救助統計

令和4年の救急出動件数と前年との比較

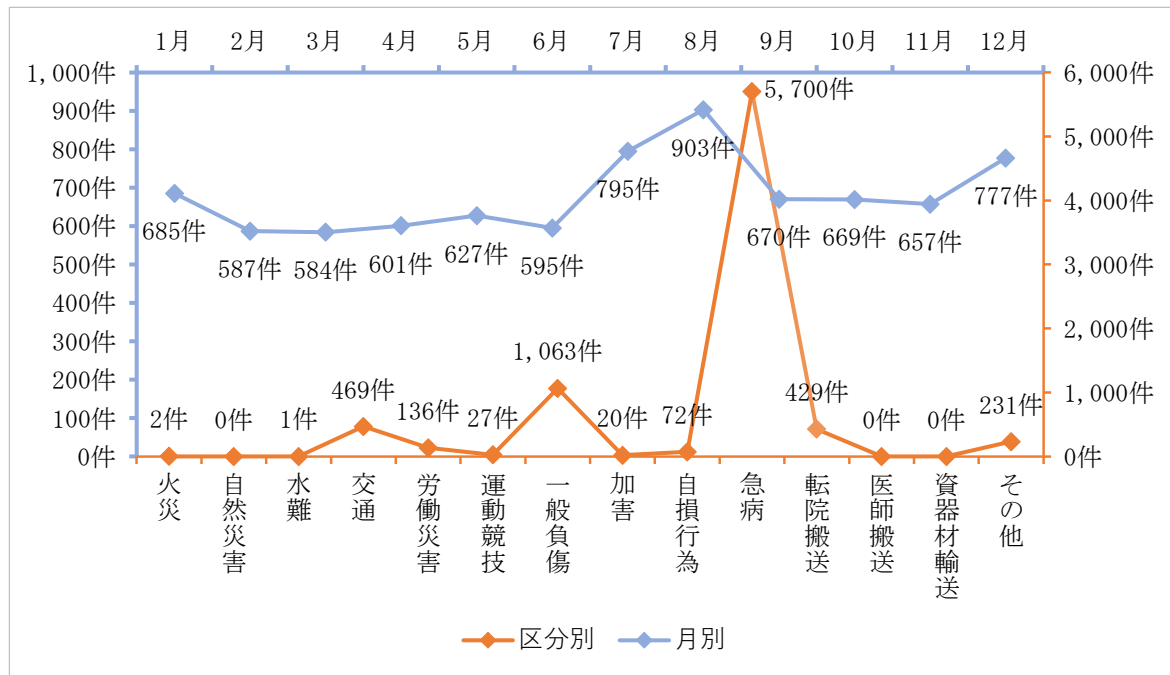
(件)

区分	令和4年	令和3年	増減	対比率	
出場件数	8,150	7,041	1,109	115.75%	
火災	2	7	△5	28.57%	
自然災害					
水難	1	1		100.00%	
交通	469	509	△40	92.14%	
労働災害	136	101	35	134.65%	
運動競技	27	30	△3	90.00%	
一般負傷	1,063	1,069	△6	99.44%	
加害	20	23	△3	86.96%	
自損行為	72	87	△15	82.76%	
急病	5,700	4,541	1,159	125.52%	
その他の	転院搬送	429	449	△20	95.55%
	医師搬送				
	資器材輸送				
	その他	231	224	7	103.13%
不搬送	772	646	126	119.50%	

月別救急件数

(件)

区分	月別												合計	
	1	2	3	4	5	6	7	8	9	10	11	12		
火災				1	1								2	
自然災害													0	
水難									1				1	
交通	40	31	27	42	40	36	36	40	48	48	37	44	469	
労働災害	6	7	4	11	7	14	26	17	10	12	12	10	136	
運動競技	1	1		2	1	4	5	3	2	3	3	2	27	
一般負傷	91	60	76	88	86	101	93	84	100	87	91	106	1,063	
加害	1	1	3		2		3	2	2	2	1	3	20	
自損行為	3	3	4	6	10	8	6	7	8	3	7	7	72	
急病	497	417	426	395	428	394	544	683	442	464	453	557	5,700	
その他	転院搬送	33	44	32	38	27	20	48	51	39	28	39	30	429
	医師搬送													0
	資器材輸送													0
	その他	13	23	12	18	25	18	34	16	18	22	14	18	231
合計	685	587	584	601	627	595	795	903	670	669	657	777	8,150	



曜日別救急件数

(件)

曜日別 区分		日	月	火	水	木	金	土	合計
		火災				1			1
自然災害									0
水難						1			1
交通		44	67	76	60	76	72	74	469
労働災害		6	22	20	20	21	29	18	136
運動競技		12	2	1	2	2	6	2	27
一般負傷		162	157	126	152	147	163	156	1,063
加害		2	2	2	2	1	4	7	20
自損行為		16	9	12	11	5	12	7	72
急病		779	913	821	804	853	784	746	5,700
その他	転院搬送	21	98	60	56	64	68	62	429
	医師搬送								0
	資器材輸送								0
	その他	24	34	39	30	29	24	51	231
合計		1,066	1,304	1,157	1,138	1,199	1,162	1,124	8,150

時間帯別救急件数

(件)

時間帯別 区分		0 2	2 4	4 6	6 8	8 10	10 12	12 14	14 16	16 18	18 20	20 22	22 24	合計
		火災						1		1				
自然災害														0
水難								1						1
交通	3	2	13	49	72	47	56	49	59	69	35	15	469	
労働災害		5	5	3	13	28	28	25	11	12	5	1	136	
運動競技	1				2	6	7	6	2	1	2		27	
一般負傷	31	19	36	71	125	160	126	101	131	123	90	50	1,063	
加害	1	2	1	1	2	1	2	1	2		2	5	20	
自損行為	2	1	3	6	4	10	12	7	5	7	9	6	72	
急病	288	256	260	434	692	627	563	515	547	587	528	403	5,700	
その他	転院搬送	4	1	2	3	37	146	105	43	35	36	11	6	429
	医師搬送													0
	資器材輸送													0
	その他	19	13	9	12	15	35	17	26	28	19	17	21	231
合計		349	299	329	579	962	1,061	917	774	820	854	699	507	8,150

救急隊員の行った処置

(人)

処置別		種別	急病	交通事故	一般負傷	その他	合計
搬送人員			5,301	437	997	673	7,408
止血			29	17	67	21	134
固定			19	133	84	37	273
CPR			152	4	2	14	172
酸素吸入			1,148	26	42	169	1,385
気道確保	経鼻エアウェイ		11			4	15
	喉頭鏡による異物除去		11				11
	ラリングアルマスタク等		120	4	1	6	131
	気管挿管		1				1
	その他		219	4	7	21	251
保温			141	6	12	10	169
被覆			35	92	268	60	455
血圧測定			4,809	423	902	633	6,767
心音・呼吸音聴取			2,997	175	292	267	3,731
血中酸素飽和度測定			5,133	426	976	660	7,195
心電図測定			4,322	255	639	502	5,718
除細動			12	1		1	14
心肺停止後の静脈路確保			36	1	1	2	40
薬剤投与			35	1	1	1	38
血糖測定			37			1	38
ブドウ糖投与			6				6
心肺停止前の静脈路確保			29			1	30
その他			5,227	436	993	661	7,317
合計			24,529	2,004	4,287	3,071	33,891

過去5年間の救急件数

(件)

区分		年別	平成30年	令和元年	令和2年	令和3年	令和4年
火災件数			7	6	5	7	2
自然災害			4				
水難			4		6	1	1
交通			672	623	478	509	469
労働災害			124	123	115	101	136
運動競技			43	31	22	30	27
一般負傷			1,054	1,021	979	1,069	1,063
加害			21	21	25	23	20
自損行為			47	66	65	87	72
急病			5,008	4,764	4,328	4,541	5,700
その他	転院搬送		476	484	391	449	429
	医師搬送						
	資器材輸送						
	その他		137	142	137	224	231
合計			7,597	7,281	6,551	7,041	8,150

市町別救急件数

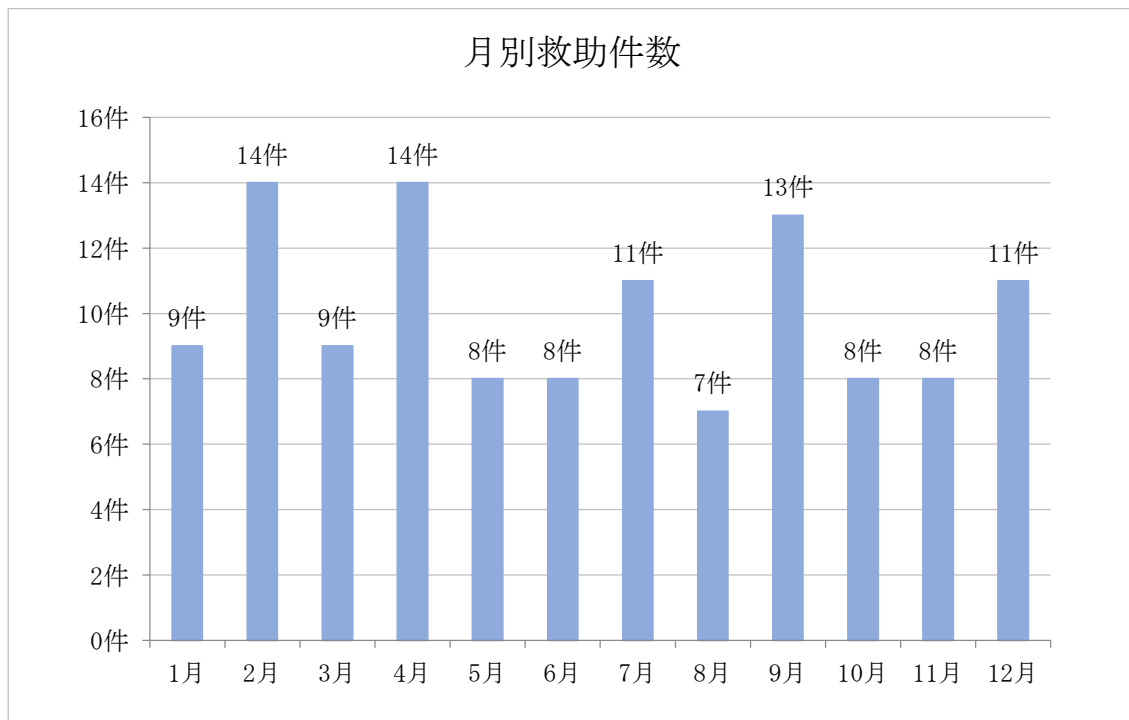
(件)

区分		年別	清須市	北名古屋市	豊山町	管外	合計
火災件数			1	1			2
自然災害							0
水難			1				1
交通			195	211	54	9	469
労働災害			64	53	19		136
運動競技			11	14	2		27
一般負傷			465	502	93	3	1,063
加害			6	12	2		20
自損行為			23	38	11		72
急病			2,481	2,663	548	8	5,700
その他	転院搬送		201	200	26	2	429
	医師搬送						0
	資器材輸送						0
	その他		107	105	16	3	231
合計			3,555	3,799	771	25	8,150

月別救助件数

(件)

区分	月別												合計	
	1	2	3	4	5	6	7	8	9	10	11	12		
建物火災													1	1
建物火災以外														0
交通事故	1	3	1	3			3	1		1	1	2	16	
水難事故									2				2	
風水害等 自然災害事故													0	
機械による事故										1			1	
建物等による事故	1	1	1	1	1	1	2		3	2			13	
ガス及び酸欠事故													0	
破裂事故													0	
その他の事故	7	10	7	10	7	7	6	6	8	4	7	8	87	
合計	9	14	9	14	8	8	11	7	13	8	8	11	120	



令和4年の救助出動件数と前年との比較

(件)

区 分	令和4年	令和3年	増 減	対 比 率
出 場 件 数	120	108	12	111.11%
建 物 火 災	1	2	△ 1	50.00%
建 物 火 災 以 外				
交 通 事 故	16	17	△ 1	94.12%
水 難 事 故	2	2		100.00%
風 水 害 等 自 然 災 害 事 故				
機 械 による事故	1	2	△ 1	50.00%
建物等による事故	13	8	5	162.50%
ガス及び酸欠事故		1	△ 1	皆 減
破 裂 事 故				
そ の 他 の 事 故	87	76	11	114.47%

過去5年間の救助件数

(件)

区 分	平成30年	令和元年	令和2年	令和3年	令和4年
建 物 火 災	4	1	2	2	1
建 物 火 災 以 外					
交 通 事 故	31	22	21	17	16
水 難 事 故	3		8	2	2
風 水 害 等 自 然 災 害 事 故					
機 械 による事故	4	1		2	1
建物等による事故	16	6	3	8	13
ガス及び酸欠事故	2		1	1	
破 裂 事 故					
そ の 他 の 事 故	65	56	43	76	87
合 計	125	86	78	108	120

市町別救助件数

区分	市町別 出動件数(件)					市町別 活動件数(件)					市町別 救助人員(人)				
	清須市	北名古屋市	豊山町	管外	合計	清須市	北名古屋市	豊山町	管外	合計	清須市	北名古屋市	豊山町	管外	合計
建物火災		1			1		1			1		1			1
建物火災以外															
交通事故	3	12	1		16	1	10	1		12	2	13	1		16
水難事故	2				2	1				1	1				1
風水害等 自然災害事故															
機械による事故		1			1										
建物等による事故	4	7	2		13	3	7	1		11	2	8	1		11
ガス及び酸欠事故															
破裂事故															
その他の事故	42	39	5	1	87	23	26	1		50	15	17	1		33
合計	51	60	8	1	120	28	44	3	0	75	20	39	3	0	62

10 その他の統計

令和4年の支援出動及び警戒出動件数と前年との比較

(件)

区	分	令和4年	令和3年	増減	対比率
支	救命	1,780	1,612	168	110.42%
	交通	105	124	△19	84.68%
	その他	491	389	102	126.22%
援	合計	2,376	2,125	251	111.81%
警	火災とまぎらわしい 通報又は怪煙	38	35	3	108.57%
	警備保障会社からの 通報	33	25	8	132.00%
	交通事故等による 油漏れ	39	47	△8	82.98%
	その他	76	74	2	102.70%
戒	合計	186	181	5	102.76%

市町別支援出動及び警戒出動件数

(件)

区	分	清須市	北名古屋	豊山町	管外	合計
支	救命	743	845	192		1,780
	交通	47	41	13	4	105
	その他	226	223	42		491
援	合計	1,016	1,109	247	4	2,376
警	火災とまぎらわしい 通報又は怪煙	18	17	2	1	38
	警備保障会社からの 通報	10	19	4		33
	交通事故等による 油漏れ	19	20	4	1	44
	その他	29	37	5		71
戒	合計	76	93	15	2	186

1 1 気象統計

月別気温・湿度・風速統計

区分 月別	気 温 (° C)			湿 度 (%)			風 速 (m / s)		
	平均	最高	最低	平均	最高	最低	平均	最大	平均風向
1 月	4.0	14.0	-2.4	59.7	94.1	23.3	2.6	20.8	西
2 月	4.2	14.6	-2.0	62.5	95.2	22.5	2.7	21.2	西
3 月	10.7	22.0	0.6	56.4	96.9	13.3	2.8	17.9	西
4 月	16.6	28.5	4.5	62.2	96.6	10.5	2.6	17.2	西
5 月	19.5	33.2	8.2	59.3	97.4	12.7	2.6	16.1	西
6 月	24.4	37.6	15.3	68.4	97.5	20.8	2.5	16.7	西
7 月	27.7	37.8	21.9	74.2	97.2	29.9	2.4	14.3	東南東
8 月	28.6	37.4	22.3	73.7	97.4	32.7	2.3	20.0	東南東
9 月	26.1	33.6	18.1	72.2	97.4	39.1	2.8	22.3	東南東
1 0 月	18.6	30.4	8.1	62.5	97.4	13.8	2.0	14.4	西北西
1 1 月	14.7	24.1	7.0	64.8	97.2	23.8	2.1	15.6	西北西
1 2 月	6.5	16.5	-1.6	63.6	96.1	20.8	2.5	17.9	西
平均	16.8	27.5	8.3	65.0	96.7	21.9	2.5	17.9	西

月別雨量

区分 月別	降 雨 量 (mm)		
	総 雨 量	日 最 大 降 雨 量	平均雨量
1 月	21.0	11.0	0.7
2 月	27.0	11.5	1.0
3 月	85.5	32.0	2.8
4 月	96.5	26.0	3.2
5 月	136.0	55.0	4.4
6 月	88.0	31.0	2.9
7 月	309.5	52.5	10.0
8 月	210.0	43.0	6.8
9 月	198.5	82.5	6.6
1 0 月	62.0	25.5	2.0
1 1 月	102.0	34.0	3.4
1 2 月	29.5	9.0	1.0
合 計	1,365.5		

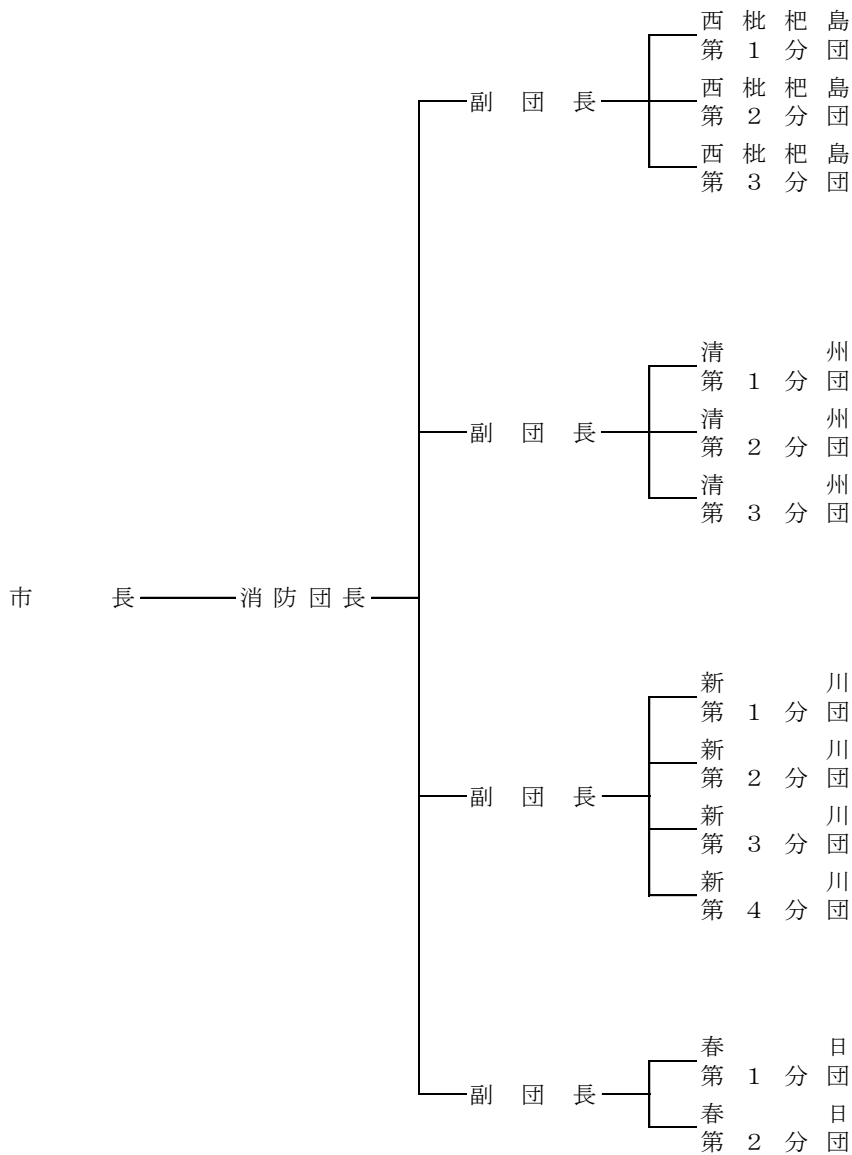
1 2 消防団

消防団組織

令和5年4月1日現在

清須市

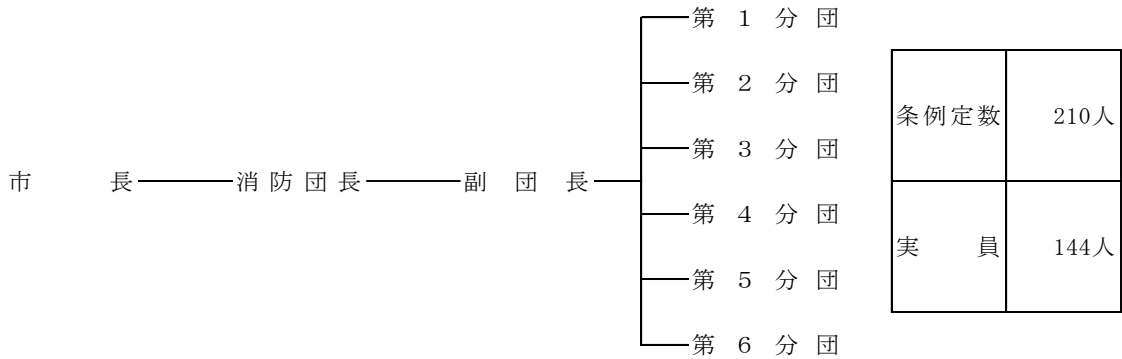
○清須市消防団



条例定数	293人
実員	260人

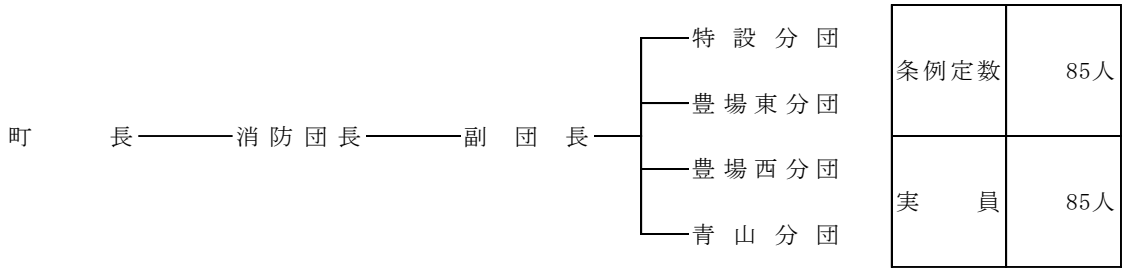
北名古屋市

○北名古屋市消防団



豊山町

○豊山町消防団



条例定数	588人	実員合計	489人
合計			

消防力

市町別	人 力		機 械 力			計
	定 員	実 員	消 防 ポンプ 自 動 車	動 力 ポンプ 積 載 車	救 助 資 機 材 搭 載 型 車 両 動 力 ポンプ 付	
清 須 市	293人	260人	11台		1台	12台
北 名 古 屋 市	210人	144人	4台	1台	1台	6台
豊 山 町	85人	85人	2台			2台
計	588人	489人	17台	1台	2台	20台

消防ポンプ自動車等

令和5年4月1日現在

市町別	種別	車両メーカー	登録番号
清須市	消防ポンプ自動車	日野	尾張小牧 800 せ 42 - 05
	消防ポンプ自動車	トヨタ	尾張小牧 832 ち . 119
	消防ポンプ自動車	日野	尾張小牧 800 せ 36 - 74
	消防ポンプ自動車	日野	尾張小牧 832 さ . 119
	消防ポンプ自動車	トヨタ	尾張小牧 800 せ 49 - 56
	消防ポンプ自動車	トヨタ	尾張小牧 800 せ 45 - 78
	消防ポンプ自動車	日野	尾張小牧 800 す 84 - 22
	消防ポンプ自動車	日野	尾張小牧 830 と . 103
	消防ポンプ自動車	トヨタ	尾張小牧 800 せ 37 - 03
	救助資機材搭載型車両 (動力ポンプ付)	いすゞ	尾張小牧 800 せ 20 - 10
	消防ポンプ自動車	トヨタ	尾張小牧 800 せ 32 - 50
	消防ポンプ自動車	日野	尾張小牧 800 ね . . . 2
名古屋 古屋市	消防ポンプ自動車	日野	尾張小牧 800 す 69 - 51
	消防ポンプ自動車	いすゞ	尾張小牧 800 せ . 586
	消防ポンプ自動車	日野	尾張小牧 800 せ 22 - 25
	消防ポンプ自動車	日野	尾張小牧 800 せ 57 - 61
	動力ポンプ積載車	トヨタ	尾張小牧 800 す 57 - 40
	救助資機材搭載型車両 (動力ポンプ付)	いすゞ	尾張小牧 800 せ 20 - 36
豊山町	消防ポンプ自動車	トヨタ	尾張小牧 800 せ 67 - 10
	消防ポンプ自動車	日野	尾張小牧 800 す 69 - 10